

SARC



NUESTRO  
MENSAJE



NUESTROS  
MAESTROS

NUESTRA  
ESCUELA

# Escuela de Continuación de la Preparatoria Twin Palms

Informe de responsabilidad escolar 2014-2015  
Publicado en 2015-2016

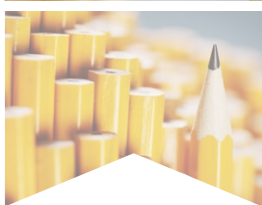
Rachel Angel  
Directora  
rachel.angel@pvusd.us

811 West Chanslor Way  
Blythe, CA 92225-1118

Grados: 9-12  
Teléfono: (760) 922-4884  
www.pvusd.us/tp

Código CDS: 33-67181-3331139

SARC



## Mensaje de la directora

En la Escuela de Continuación de la Preparatoria Twin Palms, nuestro dedicado personal trabaja arduamente para desarrollar personas que aprendan de forma independiente y durante toda su vida. Animamos a los padres a apoyar a nuestro personal en este esfuerzo. Las oportunidades de participación incluyen conferencias, la sesión abierta al público (open house) y la Noche de Orientación para el Regreso a Clases (Back-to-School Night), eventos de recaudación de fondos, talleres de información y otros eventos que fomentan el crecimiento educativo de nuestros alumnos. La Escuela de Continuación Twin Palms también respalda los talleres de educación para padres de la Universidad de Palo Verde, que apoyan a los padres que desean ayudar a que sus hijos tengan éxito en la escuela. Estas clases para padres también enseñan estrategias efectivas para ayudar y apoyar el proceso educativo en casa.

También invitamos a los padres a colaborar en el Consejo del Plantel Escolar (School Site Council, SSC) para que participen activamente en los procesos de toma de decisiones que ofrecen recursos, servicios y oportunidades en la comunidad para los alumnos de la Escuela Twin Palms. El SSC es un grupo de interesados muy importante en el plantel. Elegimos a los miembros al inicio de cada año escolar e invitamos a tres padres o a otros miembros de la comunidad a trabajar para nuestros alumnos. Si desea recibir más información acerca del SSC o de cualquier otra oportunidad de participación, comuníquese a la oficina.

Mantener un grupo de padres informados también es prioridad para el personal. Por lo tanto, la Escuela Twin Palms emplea una variedad de métodos para garantizar que los padres permanezcan informados de los esfuerzos y los logros académicos de sus hijos. Ofrecemos informes de progreso cada semana y boletas de calificaciones de forma trimestral. Los anuncios especiales acerca de las políticas de la escuela, de los eventos escolares y los horarios se distribuyen en boletines y volantes que se envían a casa con los alumnos, y contamos con materiales traducidos a solicitud. La escuela también utiliza TeleParent y el sistema de Parent Portal de Illuminate. El sitio web de la escuela, cuyo URL se encuentra en la portada de este documento, también ofrece información adicional. Estas tres piezas tecnológicas se están volviendo cada vez más valiosas para ofrecer a los padres información actualizada y en tiempo real mientras avanzamos hacia la era de la información.

Además de estos recursos, también establecimos una Organización de Padres y Maestros (Parent Teacher Organization, PTO) para apoyar las necesidades extracurriculares de los alumnos. Consulte a la directora de la escuela para obtener más información con respecto a la membresía de la PTO y las fechas de reunión.

Para obtener más información acerca de cómo participar en la escuela, comuníquese con la directora, Rachel Angel, al (760) 922-4884 o en [rangel@pvusd.us](mailto:rangel@pvusd.us).

## Participación de los padres

En la Escuela de Continuación Twin Palms, los padres y miembros de la comunidad son personas comprensivas y comprometidas que apoyan el programa educativo. Los miembros de la Junta Directiva, las organizaciones de servicio comunitario y los padres voluntarios dedican tiempo para trabajar voluntariamente en las aulas junto con el Consejo del Plantel Escolar (SSC) y el Comité Asesor de Estudiantes de Inglés (English Learner Advisory Committee, ELAC). Las organizaciones comunitarias y empresas de la zona aportan premios de incentivo por excelencia académica y buena ciudadanía. También ofrecemos clases de educación para padres en el plantel con el fin de ayudar a guiar a los padres en su esfuerzo por mejorar la educación y el desarrollo social de sus hijos. También invitamos a los padres a unirse al Club de Padres y Maestros. Este grupo recauda fondos para proveer a la escuela más materiales. También trabaja para ofrecer actividades para que los alumnos participen, como la noche de graduación, el viaje de alumnos de último año y los viajes a la universidad. Las sociedades que se desarrollan entre la escuela, los voluntarios de la comunidad y las organizaciones mejoran la experiencia de todos los alumnos en la Escuela de Continuación de la Preparatoria Twin Palms.

Los padres y los alumnos pueden mantenerse actualizados e informados en el sitio web de nuestra escuela en [www.pvusd.us/tpcs](http://www.pvusd.us/tpcs). A través de Internet, se puede acceder a la información de la escuela, como el manual del alumno, los requisitos de egreso, el plan de seguridad escolar, etc. La Escuela Twin Palms también utiliza el sistema Home Connection de Illuminate, el cual permite que los padres vean las calificaciones, el registro de asistencia y la conducta de sus hijos en línea. Llame a la escuela para solicitar el programa Parent Connection. Para obtener más información acerca de cómo participar, comuníquese con la directora, Rachel Angel, al (760) 922-4884 o en [rangel@pvusd.us](mailto:rangel@pvusd.us).

## Seguridad escolar

Se desarrolló un plan de seguridad escolar integral inicialmente para la Escuela de Continuación de la Preparatoria Twin Palms en colaboración con las autoridades locales, las agencias de protección contra incendios y la administración del distrito para cumplir los requisitos del Proyecto de Ley 187 del Senado. Los elementos de este plan incluyen procedimientos para reportar abuso infantil, procedimientos para que los maestros notifiquen sobre alumnos peligrosos, procedimientos de respuesta ante desastres, prácticas de entrada y salida seguras en la escuela, las políticas sobre acoso sexual, el código de vestimenta y otros asuntos relacionados con la seguridad del personal y de los alumnos.

En agosto de 2015, el Consejo del Plantel Escolar (SSC) discutió el plan de seguridad escolar e hizo cambios para reflejar al personal y las actualizaciones en la mejor práctica. Además, la directora se reunió con el personal de la escuela para comunicarles las asignaciones en respuesta ante emergencias y el papel específico que cada uno tiene.

Además, se llevó a cabo una reunión del personal, que cubrió el plan de seguridad actualizado y los procedimientos de emergencia. Contamos con una copia actualizada del plan de seguridad escolar disponible para el público tanto en la oficina del Distrito Escolar Unificado de Palo Verde como en la oficina de la Escuela de Continuación de la Preparatoria Twin Palms (Twin Palms Continuation School, TPCS). La última vez que la Junta Directiva y el SSC revisaron y aprobaron el plan de seguridad escolar fue en agosto de 2015.

## Informe de responsabilidad escolar

Según los requisitos estatales y federales, todas las escuelas públicas presentan el Informe de responsabilidad escolar (School Accountability Report Card, SARC) anualmente como una herramienta para que los padres y las partes interesadas estén informadas sobre el progreso de la escuela, los resultados de las evaluaciones y el desempeño.



## Junta de síndicos

John Ulmer, *presidente*

Robert E. Jensen, *secretario*

Alice Dean, *miembro*

Norman C. Guith, Ed.D.; *miembro*

Alfonso Hernandez, *miembro*

## Declaración de la misión del distrito

Nuestra misión es enriquecer, empoderar y mejorar las vidas de los estudiantes por medio de la educación.

## Declaración de la visión del distrito

El Distrito Escolar Unificado de Palo Verde buscará de manera constante mejorar su cultura de excelencia académica. Esperamos que todos los estudiantes lean, escriban y hagan cálculos de manera competente. Esperamos que todos los profesores empleen estándares uniformes, evalúen el desempeño de los estudiantes de forma precisa y los instruyan con diligencia y compasión. Esperamos que cada padre, estudiante y maestro apoye la búsqueda conjunta de la excelencia. El progreso educativo jamás podrá suceder sin la verdad como base; estamos inalterablemente comprometidos con la maravillosa verdad del potencial de los estudiantes y la desafiante verdad del desempeño de los mismos.

## Declaración de la misión de la escuela

Nos esforzaremos por hacer que el certificado de la preparatoria sea una realidad para todos los alumnos.

### Matrícula por grado

La gráfica de barras muestra el número total de alumnos inscritos en cada grado para el año escolar 2014-2015.



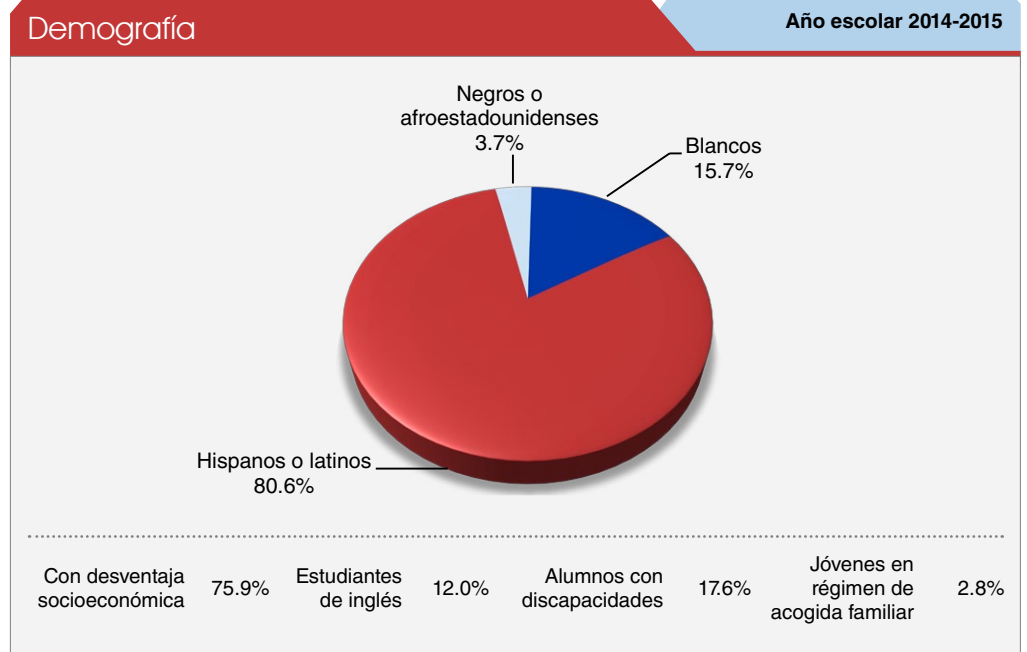
### Suspensiones y expulsiones

Esta tabla muestra los índices de suspensión y expulsión de la escuela, el distrito y el estado para los últimos tres años. Nota: los alumnos sólo se cuentan una vez, sin importar el número de suspensiones.

Índices de suspensión y expulsión			
Escuela Twin Palms			
	12-13	13-14	14-15
Índices de suspensión	26.0%	29.8%	8.8%
Índices de expulsión	0.7%	1.2%	0.0%
Distrito Escolar de Palo Verde			
	12-13	13-14	14-15
Índices de suspensión	7.7%	8.3%	8.9%
Índices de expulsión	0.0%	0.1%	0.0%
California			
	12-13	13-14	14-15
Índices de suspensión	5.1%	4.4%	3.8%
Índices de expulsión	0.1%	0.1%	0.1%

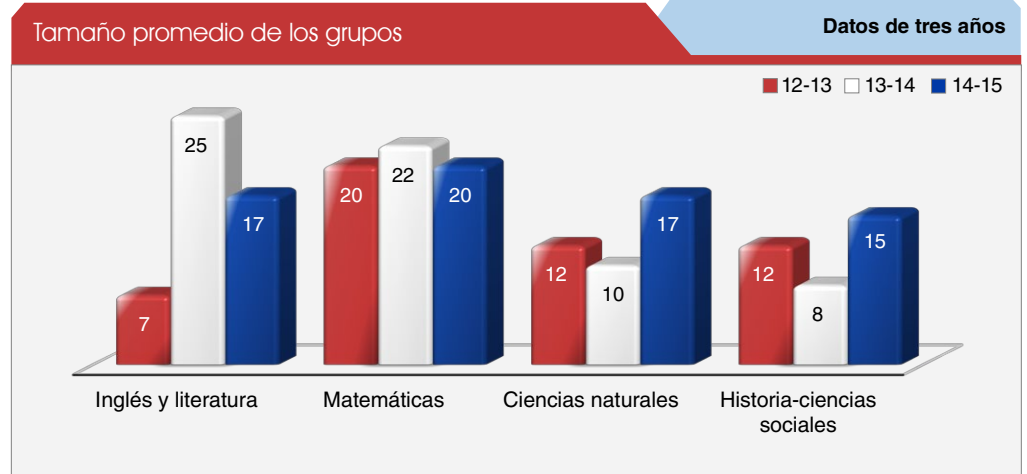
### Matrícula por grupo de alumnos

La matrícula total en la escuela fue de 108 alumnos para el año escolar 2014-2015. La gráfica circular muestra el porcentaje de estudiantes inscritos en cada grupo.



### Distribución del tamaño de clase

La gráfica de barras muestra los datos de tres años para un grupo de tamaño promedio, y muestra los datos de tres años para el número de salones de clase por tamaño.



### Número de salones de clase por tamaño

Materia	Datos de tres años								
	2012-2013			2013-2014			2014-2015		
	Número de alumnos								
	1-22	23-32	33+	1-22	23-32	33+	1-22	23-32	33+
Lengua y literatura inglesas	6	2			3		5		
Matemáticas	1	2		1	2		4		
Ciencias	3	1		4	1		2	2	
Historia/ciencias sociales	7	1		11	2		4	3	

## Progreso anual adecuado

La Ley Educativa Federal para la Educación Primaria y Secundaria (Elementary and Secondary Education Act, ESEA) requiere que todas las escuelas y distritos cumplan los requerimientos del Progreso Anual Adecuado (Adequate Yearly Progress, AYP). Las escuelas públicas de California y los distritos necesitan cumplir o exceder los criterios en los cuatro objetivos siguientes:

- El índice de participación en las evaluaciones estatales en lengua y literatura inglesas y matemáticas
- Porcentaje de alumnos que obtuvieron una calificación proficiente en las evaluaciones estatales en lengua y literatura inglesas y matemáticas
- Niveles de asistencia en escuelas con matrícula de jardín de niños de transición a octavo grado (TK-8)
- Índice de graduación de preparatoria

La tabla muestra si la escuela, el distrito y el estado cumplieron o no cada uno de los criterios del AYP para 2014-2015. Para obtener más información, visite [www.cde.ca.gov/ta/ac/ay](http://www.cde.ca.gov/ta/ac/ay).

Criterios de progreso anual adecuado	Año escolar 2014-2015		
	Escuela Twin Palms	Distrito Escolar de Palo Verde	California
<b>Cumplió con el AYP general</b>	Sí	No	Sí
<b>Cumplió con el índice de participación:</b>			
<b>Lengua y literatura inglesas</b>	Sí	No	Sí
<b>Matemáticas</b>	Sí	Sí	Sí
<b>Cumplió con el porcentaje de proficientes:</b>			
<b>Lengua y literatura inglesas</b>	■	■	■
<b>Matemáticas</b>	■	■	■
<b>Cumplió con el índice de asistencia</b>	*	Sí	Sí
<b>Cumplió con el índice de graduación</b>	Sí	Sí	Sí

## Programa de intervención federal

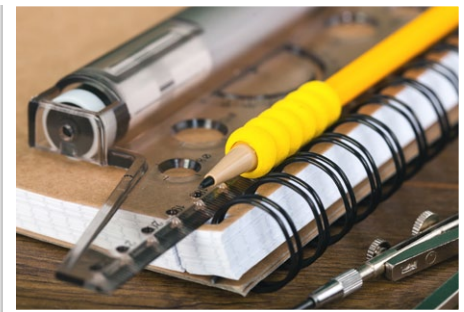
Las escuelas y los distritos que reciben el financiamiento del Título I que no cumplen los criterios de AYP durante dos años consecutivos en la misma área de contenido (lengua y literatura inglesas o matemáticas) o en el mismo indicador, entran a la Mejora de programas (Program Improvement, PI). Cada año adicional que el distrito o la(s) escuela(s) no cumplan el AYP tendrá como resultado que avancen al siguiente nivel de intervención. El porcentaje de escuelas identificadas para la Mejora de programas se calcula considerando el número de escuelas que actualmente están en el PI en el distrito y dividiéndolo por el número total de escuelas del Título I dentro del distrito.

Esta tabla muestra el estado de la Mejora de programas 2015-2016 para la escuela y el distrito. Para obtener más detalles sobre la identificación del PI, visite la página [www.cde.ca.gov/ta/ac/ay/tidetermine.asp](http://www.cde.ca.gov/ta/ac/ay/tidetermine.asp).

Programa de intervención federal	Año escolar 2015-2016	
	Escuela Twin Palms	Distrito Escolar de Palo Verde
<b>Estado de la Mejora de programas</b>	En la PI	En la PI
<b>Primer año de Mejora de programas</b>	2005-2006	2007-2008
<b>Año en la Mejora de programas</b>	Año 5	Año 3
<b>Número de escuelas de Título I actualmente en Mejora de Programas</b>	6	
<b>Porcentaje de escuelas de Título I en Mejora de Programas</b>	100.00%	

■ No se aplica. Debido a la transición a las evaluaciones sumativas de Smarter Balanced, el Departamento de Educación de Estados Unidos aprobó la solicitud de exención del Departamento de Educación de California para excluir de las determinaciones del Progreso Anual Adecuado (Adequate Yearly Progress, AYP) los resultados de porcentaje de competencia. Para obtener más información sobre los informes de AYP, visite <http://data1.cde.ca.gov/dataquest/>.

\* No se aplica. Este indicador de AYP solamente es aplicable para escuelas o distritos que tenían inscritos a 30 o más alumnos de jardín de niños de transición a octavo grado (TK-8) el día del censo en otoño.



## Desarrollo profesional

En cada uno de los tres años previos, cada maestro recibió invitaciones para asistir por lo menos a tres días de desarrollo profesional. Estas oportunidades de desarrollo se enfocaron en estrategias para revisar la comprensión, enseñar a los estudiantes de inglés e implementar intervenciones y apoyo de conducta positiva en la escuela de manera efectiva. Más recientemente, ofrecimos a nuestro cuerpo docente una capacitación acerca de los conocimientos fundamentales comunes y su implementación en nuestro distrito. Durante agosto de 2015, todo el personal de la TPCS recibió una invitación para participar en una capacitación sobre mapas mentales, salón de clases Google (Google Classroom) y aprendizaje socioemocional. Todos los miembros del personal de la TPCS también participaron en reuniones de comunidad profesional de aprendizaje cada dos semanas y colaboraron para analizar los datos y responder con estrategias educativas o intervenciones de conducta apropiadas.

Además, el Distrito Escolar Unificado de Palo Verde (Palo Verde Unified School District, PVUSD) participa con el programa del Centro de Innovación Docente (Center for Teacher Innovation, CTI) de la Oficina de Educación del Condado de Riverside (Riverside County Office of Education, RCOE) para maestros nuevos. Además del apoyo del CTI, se invita a los maestros que enfrenten retos educativos a participar en el programa de Ayuda de Revisión de Pares (Peer Assistance Review, PAR). Esto permitirá que el maestro en desarrollo trabaje de cerca con alguien que domine su profesión y pueda ayudar a mejorar la efectividad educativa del maestro en desarrollo.

Para abordar las necesidades de nuestros estudiantes de inglés, el PVUSD emplea un coordinador de estudiantes de inglés que ofrece datos, apoyo educativo y materiales actualizados e información a nuestro personal. Este individuo dedicado también ofrece guía para el uso del Sistema de Gestión de Datos de Evaluación del Educador y otros recursos para identificar a nuestros estudiantes de inglés y evaluar sus niveles actuales.

### Días de desarrollo profesional

<b>2013-14</b>	4 días
<b>2014-15</b>	10 días
<b>2015-16</b>	6 días

## Evaluación de California para el rendimiento y progreso de los alumnos/evaluación estandarizada y resultados del informe

A principios del año escolar 2013-2014, el Programa de Examinación y Reporte Normalizados (Standardized Testing and Reporting, STAR) se eliminó y se reemplazó por una nueva evaluación llamada Evaluación del Rendimiento y Progreso de Estudiantes de California (California Assessment of Student Performance and Progress, CAASPP).

Para el año escolar 2015, la CAASPP incluyó una combinación de evaluaciones en línea y en papel. El componente en línea contenía las pruebas Smarter Balanced en lengua y literatura inglesas/alfabetización y matemáticas. Las evaluaciones de ciencias en papel de la CAASPP incluyeron la Prueba de estándares de California (California Standards Test, CST), la Evaluación modificada de California (California Modified Assessment, CMA) y la Evaluación alternativa de rendimiento de California (California Alternate Performance Assessment, CAPA). También existían las Pruebas optativas basadas en los estándares en español para lengua y literatura/lectura.

La CST es una prueba de opción múltiple de ciencias para diferentes niveles de grado. La CMA es una evaluación modificada para estudiantes con discapacidades que siguen un Plan de educación individualizada (Individualized Education Plan, IEP). La CAPA es una evaluación alternativa para alumnos con discapacidades cognitivas importantes que no pueden hacer la CST con adaptaciones o modificaciones, o la CMA con adaptaciones.

Para obtener más información sobre las evaluaciones CAASPP, visite la página [www.cde.ca.gov/ta/tg/ca](http://www.cde.ca.gov/ta/tg/ca).

## CAASPP por grupo de alumnos: lengua y literatura inglesas, y matemáticas

Las tablas de las siguientes páginas muestran la información sobre los logros estudiantiles en cada nivel de desempeño en lengua y literatura inglesas, y matemáticas para la escuela por grupo de alumnos del 11.º grado.

Los niveles de rendimiento incluyen:

- Nivel 1 = no se cumplió el estándar
- Nivel 2 = apenas se cumplió el estándar
- Nivel 3 = se cumplió el estándar
- Nivel 4 = se excedió el estándar

Nota: el número de alumnos examinados incluye a los alumnos que no recibieron una calificación. Sin embargo, el número de alumnos examinados no es el número que se usó para calcular los porcentajes del nivel de rendimiento. Los porcentajes del nivel de rendimiento se calculan usando alumnos con calificaciones.

## Pruebas de estándar de California para todos los alumnos: ciencias (5.º, 8.º y 10.º grado)

Las tablas muestran el porcentaje de alumnos en 5.º, 8.º y 10.º grado que calificaron en los niveles proficiente o avanzado (cumplieron o excedieron los estándares estatales) en ciencias.

Alumnos que calificaron en los niveles proficiente y avanzado							Datos de tres años		
Materia	Escuela Twin Palms			Distrito Escolar de Palo Verde			California		
	12-13	13-14	14-15	12-13	13-14	14-15	12-13	13-14	14-15
Ciencias	❖	8%	❖	31%	32%	28%	59%	60%	56%

## Resultados de las pruebas de estándares de California por grupo de alumnos: ciencias (5.º, 8.º y 10.º grado)

Alumnos que calificaron en los niveles proficiente y avanzado		Año escolar 2014-2015
Grupo	Ciencias	
Todos los alumnos en el distrito	28%	
Todos los alumnos en la escuela	❖	
Hombres	❖	
Mujeres	❖	
Negro o afroestadounidense	❖	
Indio americano o nativo de Alaska	❖	
Asiático	❖	
Filipino	❖	
Hispano o latino	❖	
Nativo de Hawái o de las islas del Pacífico	❖	
Blanco	❖	
Dos o más razas	❖	
Con desventaja socioeconómica	❖	
Estudiantes de inglés	❖	
Alumnos con discapacidades	❖	
Alumnos que reciben servicios de educación para inmigrantes	❖	
Jóvenes en régimen de acogida familiar	❖	

## Resultados de la evaluación del rendimiento y progreso de estudiantes de California para todos los alumnos (del 3.º al 8.º y 11.º grados)

La tabla de abajo muestra el porcentaje de alumnos que cumplen o exceden los estándares estatales en lengua y literatura inglesas/alfabetización y matemáticas.

Porcentaje de alumnos que cumplen o exceden los estándares estatales			Año escolar 2014-2015
Materia	Escuela Twin Palms	Distrito Escolar de Palo Verde	California
Lengua y literatura inglesas/alfabetización	❖	20%	44%
Matemáticas	❖	16%	33%

❖ Las calificaciones no se muestran cuando el número de alumnos evaluados es 10 o menor, ya sea porque el número de alumnos evaluados en esta categoría es demasiado pequeño para una precisión estadística o para proteger la privacidad de los alumnos.

❖ La información no está disponible en este momento.

## Resultados de la CAASPP por grupo de alumnos: lengua y literatura inglesas, y matemáticas - 11.º grado

Rendimiento de los alumnos en cada nivel de desempeño				Año escolar 2014-2015			
Lengua y literatura inglesas: 11.º grado				Niveles de desempeño			
Grupo	Matrícula total	Número examinado	Porcentaje de alumnos examinados de la matrícula total	Nivel 1	Nivel 2	Nivel 3	Nivel 4
Todos los alumnos	55	41	74.5%	95%	5%	0%	
Hombres		27	49.1%	96%	4%	0%	0%
Mujeres		14	25.5%	93%	7%	0%	0%
Negro o afroestadounidense		2	3.6%	❖	❖	❖	❖
Indio americano o nativo de Alaska		0	0.0%	❖	❖	❖	❖
Asiático		0	0.0%	❖	❖	❖	❖
Filipino		0	0.0%	❖	❖	❖	❖
Hispano o latino		34	61.8%	97%	3%	0%	0%
Nativo de Hawái o de las islas del Pacífico		0	0.0%	❖	❖	❖	❖
Blanco		5	9.1%	❖	❖	❖	❖
Dos o más razas		0	0.0%	❖	❖	❖	❖
Con desventaja socioeconómica		33	60.0%	94%	6%	0%	0%
Estudiantes de inglés		4	7.3%	❖	❖	❖	❖
Alumnos con discapacidades		3	5.5%	❖	❖	❖	❖
Alumnos que reciben servicios de educación para inmigrantes		1	1.8%	❖	❖	❖	❖
Jóvenes en régimen de acogida familiar		❖	❖	❖	❖	❖	❖
Matemáticas: 11.º grado				Niveles de desempeño			
Grupo	Matrícula total	Número examinado	Porcentaje de alumnos examinados de la matrícula total	Nivel 1	Nivel 2	Nivel 3	Nivel 4
Todos los alumnos	55	42	76.4%	98%	2%	0%	0%
Hombres		28	50.9%	96%	4%	0%	0%
Mujeres		14	25.5%	100%	0%	0%	0%
Negro o afroestadounidense		2	3.6%	❖	❖	❖	❖
Indio americano o nativo de Alaska		0	0.0%	❖	❖	❖	❖
Asiático		0	0.0%	❖	❖	❖	❖
Filipino		0	0.0%	❖	❖	❖	❖
Hispano o latino		35	63.6%	97%	3%	0%	0%
Nativo de Hawái o de las islas del Pacífico		0	0.0%	❖	❖	❖	❖
Blanco		5	9.1%	❖	❖	❖	❖
Dos o más razas		0	0.0%	❖	❖	❖	❖
Con desventaja socioeconómica		34	61.8%	97%	3%	0%	0%
Estudiantes de inglés		5	9.1%	❖	❖	❖	❖
Alumnos con discapacidades		3	5.5%	❖	❖	❖	❖
Alumnos que reciben servicios de educación para inmigrantes		1	1.8%	❖	❖	❖	❖
Jóvenes en régimen de acogida familiar		❖	❖	❖	❖	❖	❖

Nivel 1 = no se cumplió el estándar    Nivel 2 = apenas se cumplió el estándar    Nivel 3 = se cumplió el estándar    Nivel 4 = se excedió el estándar

❖ Las calificaciones no se muestran cuando el número de alumnos evaluados es 10 o menor, ya sea porque el número de alumnos evaluados en esta categoría es demasiado pequeño para una precisión estadística o para proteger la privacidad de los alumnos.

❖ La información no está disponible en este momento.

## Programas de educación técnica y profesional

Aunque la Escuela de Continuación de la Preparatoria Twin Palms no cuenta actualmente con un programa de educación técnica y profesional, los alumnos cuentan con oportunidades para adquirir habilidades relacionadas con las carreras profesionales por medio de la participación en el programa optativo de la Universidad de Palo Verde, el curso de Proyecto de Último Año y las estrategias incorporadas en los salones de clases fundamentales que ofrecen habilidades que se pueden comerciar en el sitio de trabajo.

## Participación en la educación técnica y profesional

Esta tabla muestra información sobre la participación en los programas de educación técnica y profesional (Career Technical Education, CTE).

Datos sobre la educación técnica y profesional	
Escuela de Twin Palms	
Participación en 2014-2015	
Número de alumnos que participaron en la CTE	0
Porcentaje de alumnos que terminaron el programa de CTE y obtuvieron un diploma de preparatoria	0%
Porcentaje de cursos de CTE que tienen una secuencia o que están articulados entre una escuela e instituciones de educación postsecundaria	0%

## Inscripción para el curso de admisión a la UC o CSU

La tabla muestra dos medidas relacionadas con los cursos escolares que se requieren para la admisión a la Universidad de California o a la Universidad del Estado de California para el año más reciente para el que están disponibles los datos. Para obtener información más detallada, visite <http://dq.cde.ca.gov/dataquest>.

Admisión a la UC o CSU	
Escuela de Twin Palms	
Años escolares 2013-2014 y 2014-2015	
Porcentaje de alumnos inscritos en los cursos requeridos para la admisión a la UC o la CSU en 2014-2015	12.84%
Porcentaje de graduados que completaron todos los cursos requeridos para la admisión a la UC o la CSU en 2013-2014	0.00%

## Resultados del examen de egreso de preparatorias de California

El Examen de egreso de preparatoria de California (California High School Exit Exam, CAHSEE) se usa principalmente como un requisito de graduación en California. Primero se evalúa a los alumnos en 10.º grado y tienen varias oportunidades para volver a pasar la prueba si el alumno no aprueba la primera vez. Los resultados del 10.º grado de este examen solo se usan para determinar el AYP de las preparatorias, según lo requiere la ley federal Que Ningún Niño se Quede Atrás (No Child Left Behind, NCLB). El CAHSEE tiene dos secciones: lengua y literatura inglesas y matemáticas. Para calcular el AYP, se establecen tres niveles de desempeño: avanzado, proficiente y no proficiente.\*

## Resultados del examen de egreso del 10.º grado de preparatoria de California

La tabla muestra el porcentaje de estudiantes que calificaron en los niveles proficiente o avanzado en los últimos tres años. Observe que la calificación que debe obtener un alumno para ser considerado proficiente es diferente de la calificación aprobatoria requerida para la graduación. Las calificaciones no se muestran cuando el número de alumnos evaluados es 10 o menor, ya sea porque el número de alumnos evaluados es demasiado pequeño para una precisión estadística o para proteger la privacidad de los alumnos. Por lo tanto, no hay información disponible para la Escuela de Continuación de la Preparatoria Twin Palms.

Alumnos que calificaron en los niveles proficiente y avanzado	Datos de tres años					
	Lengua y literatura inglesas			Matemáticas		
	12-13	13-14	14-15	12-13	13-14	14-15
Escuela Twin Palms	❖	❖	❖	❖	❖	❖
Distrito Escolar de Palo Verde	38%	31%	33%	47%	38%	28%
California	57%	56%	58%	60%	62%	59%

## Resultados del distrito en el CAHSEE de 10.º grado: Lengua y Literatura Inglesas y Matemáticas

Esta tabla muestra el porcentaje de alumnos por materia, que aprobaron cada nivel de desempeño en lengua y literatura inglesas y matemáticas en el periodo de exámenes más reciente del distrito. Las calificaciones de la escuela no se muestran cuando el número de alumnos es de 10 o menor, ya sea debido a que el número de alumnos examinados es demasiado pequeño para una precisión estadística, o para proteger la privacidad de los alumnos. Por lo tanto, solamente se muestra la puntuación del distrito.

Rendimiento de los alumnos en cada nivel de desempeño	Año escolar 2014-2015		
	Todos los alumnos en el distrito		
	No proficiente	Proficiente	Avanzado
Lengua y literatura inglesas	67%	21%	13%
Matemáticas	72%	24%	5%

## Requisitos de admisión para las universidades públicas de California

Universidad de California: los requisitos de admisión para la Universidad de California (California University, UC) siguen las normas establecidas en el Plan Maestro, que requieren que el mejor 12.5 % de los alumnos graduados de las preparatorias estatales, así como los alumnos transferidos que hayan completado con éxito el trabajo de cursos universitarios específicos, sean elegibles para su admisión a la UC. Estos requisitos están diseñados para asegurar que todos los estudiantes elegibles estén adecuadamente preparados para el trabajo universitario. Para ver los requisitos generales de admisión, consulte la información sobre admisiones a la UC en la página web <http://admission.universityofcalifornia.edu>.

Universidad del Estado de California: la elegibilidad para la admisión de la Universidad del Estado de California (California State University, CSU) está determinada por tres factores: 1. cursos específicos de preparatoria, 2. calificaciones en cursos específicos y calificaciones de examen, y 3. graduación de preparatoria. Algunos campus tienen estándares más altos para licenciaturas particulares o para alumnos que viven fuera del área local del campus. Debido a la cantidad de alumnos que envían una solicitud, algunos campus tienen estándares más altos (criterios de admisión adicionales) para todos los candidatos. La mayoría de los planteles de la CSU tienen políticas locales de garantía de admisión para alumnos que se gradúan o que son transferidos de preparatorias y universidades que históricamente funcionaron como planteles de la CSU en esa región. Para información sobre admisión, solicitud y cuotas, consulte la página web de la CSU [www.calstate.edu/admission/admission.shtml](http://www.calstate.edu/admission/admission.shtml).

❖ Las calificaciones no se muestran cuando el número de alumnos evaluados es 10 o menor, ya sea porque el número de alumnos evaluados en esta categoría es demasiado pequeño para una precisión estadística o para proteger la privacidad de los alumnos.

\* Según la ley 172 del Senado, promulgada en julio de 2015, el examen de egreso de escuelas preparatorias de California (California High School Exit Exam, CAHSEE) se suspendió para el año escolar 2017-2018.





*"En la Escuela de Continuación de la Preparatoria Twin Palms, nuestro dedicado personal trabaja arduamente para desarrollar personas que aprendan de forma independiente y durante toda su vida."*



## Cumplimiento de los requisitos para la graduación de preparatoria

Esta tabla muestra los datos de las escuelas, los distritos y del estado de California para los porcentajes de alumnos de la generación que se graduó más recientemente que cumplieron con todos los requisitos de graduación locales y estatales para terminar el 12.º grado, incluida la aprobación de las secciones de lengua y literatura inglesas y matemáticas del CAHSEE, o que recibieron una dispensa local o una exención estatal. La fórmula para el cumplimiento de los requisitos de graduación es el número de alumnos de 12.º grado que cumplieron con todos los requisitos de graduación entre el número de alumnos matriculados en el 12.º grado el día del censo en otoño. Por lo tanto, los resultados pueden incluir porcentajes mayores al 100% si hay alumnos que fueron transferidos a la escuela y se graduaron pero no se encontraban presentes en el momento del censo de matriculación el día del censo en otoño. Para obtener más información, visite [www.cde.ca.gov/ta/tg/hs](http://www.cde.ca.gov/ta/tg/hs).

### Cumplimiento de los requisitos para la graduación de preparatoria

Grupo que se graduó en 2014

Grupo	Escuela Twin Palms	Distrito Escolar de Palo Verde	California
Todos los alumnos	41.43%	74.18%	84.60%
Negro o afroestadounidense	42.86%	52.38%	76.00%
Indio americano o nativo de Alaska	❖	50.00%	78.07%
Asiático	❖	66.67%	92.62%
Filipino	❖	100.00%	96.49%
Hispano o latino	40.00%	74.43%	81.28%
Nativo de Hawái o de las islas del Pacífico	❖	❖	83.58%
Blanco	50.00%	80.56%	89.93%
Dos o más razas	❖	❖	82.80%
Con desventaja socioeconómica	41.38%	70.21%	81.36%
Estudiantes de inglés	42.86%	52.94%	50.76%
Alumnos con discapacidades	28.57%	64.52%	61.28%
Jóvenes en régimen de acogida familiar	❖	❖	❖

## Graduados y deserciones

Esta tabla muestra los índices de graduación y deserción para los últimos tres años para los que los datos están disponibles. Para obtener más información, consulte [www2.ed.gov/policy/elsec/guid/hsguidance.pdf](http://www2.ed.gov/policy/elsec/guid/hsguidance.pdf).

### Graduados y deserciones

Datos de tres años

	Tasa de graduación			Tasa de deserción		
	11-12	12-13	13-14	11-12	12-13	13-14
Escuela Twin Palms	*	*	*	*	*	*
Distrito Escolar de Palo Verde	70.47%	81.67%	74.62%	22.40%	13.10%	19.70%
California	78.87%	80.44%	80.95%	13.10%	11.40%	11.50%

- ❖ Las calificaciones no se muestran cuando el número de alumnos evaluados es 10 o menor, ya sea porque el número de alumnos evaluados en esta categoría es demasiado pequeño para una precisión estadística o para proteger la privacidad de los alumnos.
- ❖ Information is not available at this time.
- \* Las escuelas que participan en el Modelo de Responsabilidad de Escuelas Alternativas (Alternative Schools Accountability Model, ASAM) y que no son escuelas chárter financiadas directamente (Direct Funded Charter, DFC) ni administradas por la Oficina de Educación del Condado reciben la tasa del distrito.

## Acceso público a Internet

El acceso a Internet está disponible en las bibliotecas públicas y otros lugares accesibles al público (por ejemplo, la Biblioteca Estatal de California). El acceso a Internet en las bibliotecas y los lugares públicos generalmente se proporciona en orden de llegada. Otras restricciones incluyen las horas de uso, el tiempo en que una computadora puede usarse (dependiendo de la disponibilidad), los tipos de programas disponibles en cada computadora y la capacidad para imprimir documentos.



## Tipos de servicios financiados

La Escuela de Continuación de la Preparatoria Twin Palms ofrece una variedad de servicios complementarios para apoyar y ayudar a los alumnos. Durante el año escolar, el Consejo del Plantel Escolar (SSC) asigna fondos por categorías de Título I, el Programa de Mejora Escolar (School Improvement Program, SIP), Ayuda de Impacto Económico/Dominio Limitado de Inglés (Economic Impact Aid/Limited English Proficient, EIA/LEP) y financiamientos de subvención por bloques para el uso apropiado. Los gastos en los que se incurra durante el año escolar apoyan el plan escolar y se examinan de forma constante para garantizar que cubramos las necesidades actuales de nuestros alumnos.

## Cursos para Créditos Preuniversitarios

No existe información disponible de los cursos avanzados (AP) que ofrece.

## Disponibilidad de los libros de texto y materiales educativos

La siguiente es una lista del porcentaje de alumnos que no cuentan con sus propios libros de texto y material educativo asignado.

Porcentaje de alumnos que no cuentan con materiales por materia	
Año escolar 2015-2016	
Lectura/lengua y literatura	0%
Matemáticas	0%
Ciencias	0%
Historia/ciencias sociales	0%
Bellas artes y artes escénicas	0%
Lengua extranjera	0%
Salud	0%
Equipo de laboratorio de ciencias	0%

## Actualidad de los datos de los libros de texto

Esta tabla muestra la fecha en la que se recolectó y verificó la información de los libros de texto y de los materiales educativos.

Actualidad de los libros de texto	
Año escolar 2015-2016	
Fecha de recolección de datos	10/2015

## Libros de texto y materiales educativos

Todos los libros de texto en el plan de estudios principal a lo largo del Distrito Escolar Unificado de Palo Verde se apegan a los marcos de contenido del plan de estudios de California y los estándares de contenidos. Los materiales educativos para los grados de jardín de niños al 8.º grado se seleccionan de las listas más recientes de los materiales basados en estándares y adoptados por la Junta de Educación del Estado. Los materiales educativos del 9.º al 12.º grado son aprobados por la junta del consejo. El distrito sigue el ciclo de adopción de seis años de la Junta de Educación del Estado para los materiales de contenido básico. Las actividades de revisión y adopción de libros de texto del distrito se llevan a cabo al año siguiente de la adopción por parte del estado. Los comités a nivel local y distrital se reúnen para seleccionar los libros de texto y los materiales educativos. Todos los alumnos, incluidos los estudiantes de inglés, tienen acceso a sus propios libros de texto y materiales educativos.

El 6 de octubre de 2015, la junta del consejo del Distrito Escolar Unificado de Palo Verde sostuvo una audiencia pública para certificar hasta qué punto se han proporcionado libros de texto y materiales educativos a los estudiantes, incluidos los estudiantes de inglés, dentro del distrito.

La junta del consejo adoptó una resolución que certifica lo siguiente, como lo exige la Sección 60119 del Código de Educación:

1. Cada uno de los estudiantes en cada escuela del Distrito Escolar Unificado de Palo Verde tiene uno o varios libros de texto o materiales educativos, o ambos, que se apegan a los estándares, para su uso en clases y en el hogar.
2. Se proporcionaron libros de texto y materiales educativos suficientes a cada estudiante, incluidos los estudiantes de inglés, los cuales se apegan a los estándares del contenido académico y son congruentes con los ciclos y el contenido de los planes de estudios de matemáticas, ciencias, historia y ciencias sociales, y lengua y literatura en inglés, incluido el componente de desarrollo del idioma inglés de un programa adoptado.
3. Se proporcionaron suficientes libros de texto o materiales educativos a todo alumno inscrito en clases de lengua extranjera o de salud.
4. Se proporcionó suficiente equipo a las clases de laboratorio de ciencias que se ofrecen a partir del 9.º grado al 12.º, inclusive. El Departamento de Educación de California requiere que se provea la información más reciente relacionada con los materiales educativos. Los datos recolectados y revelados en este reporte concerniente a los materiales educativos se obtuvieron en octubre de 2015.

## Lista de libros de texto y materiales educativos

Año escolar 2015-2016

Materia	Libros de Texto	Adoptados
Lengua y literatura inglesas	<i>Language of Literature, McDougal Littell</i>	2002
Matemáticas	<i>Algebra 1, Prentice Hall</i>	2002
Matemáticas	<i>Pre-Algebra, Prentice Hall</i>	2002
Matemáticas	<i>Integrated Mathematics 1, 2, 3; Houghton Mifflin Harcourt</i>	2015
Ciencias	<i>Life Science, Glencoe</i>	2002
Ciencias	<i>World Biology, Prentice Hall</i>	2002
Ciencias	<i>Earth Science, Prentice Hall</i>	2006
Historia/ciencias sociales	<i>American Government, McDougal Littell</i>	2004
Historia/ciencias sociales	<i>World History, Prentice Hall</i>	2006

## Calidad de los libros de texto

La siguiente tabla presenta los criterios requeridos para escoger los libros de texto y los materiales educativos.

Calidad de los libros de texto	
Año escolar 2015-2016	
Criterios	Sí/No
¿Los libros de texto han sido adoptados de la lista más reciente aprobada por el estado o por la junta rectora local?	Sí
¿Los libros de texto son consistentes con el contenido y con los ciclos de los planes de estudio adoptados por el Consejo de Educación del Estado?	Sí
¿Todos los alumnos, incluidos los estudiantes de inglés, tienen acceso a sus propios libros de texto y materiales de enseñanza para utilizarlos en clase o llevarlos a casa?	Sí



## Elementos de la instalación escolar inspeccionados

La tabla muestra los resultados de la inspección escolar más reciente usando la Herramienta de inspección de las instalaciones (Facility Inspection Tool, FIT) o un formulario escolar equivalente. La siguiente es una lista de los elementos inspeccionados.

- **Sistemas:** sistemas y tuberías de gas, alcantarillado, sistemas mecánicos (calefacción, ventilación y aire acondicionado)
- **Interior:** superficies interiores (suelos, techos, paredes y marcos de ventanas)
- **Limpieza:** control de plagas y pestes, limpieza general (instalaciones escolares, edificios, salones y áreas comunes)
- **Eléctrico:** sistemas eléctricos (interior y exterior)
- **Sanitarios y bebederos:** sanitarios, lavabos y bebederos (interior y exterior)
- **Seguridad:** equipo contra incendios, sistemas de emergencia, materiales peligrosos (interior y exterior)
- **Estructura:** condición de las estructuras, techos
- **Externo:** ventanas, puertas, rejas, bardas, terrenos y patios de juego

## Buen estado de la instalación escolar

Esta inspección determina el buen estado de la instalación escolar; usa las calificaciones: en buenas condiciones, condiciones regulares o malas condiciones. El resumen general de las condiciones de la instalación se califica en: ejemplar, bueno, regular o malo. Al momento de la inspección de esta instalación escolar no se encontraron deficiencias.

Buen estado de la instalación escolar		Año escolar 2015-2016	
Elementos inspeccionados	Condiciones de la instalación	Elementos inspeccionados	Condiciones de la instalación
Sistemas	Bueno	Sanitarios y bebederos	Bueno
Interior	Bueno	Seguridad	Bueno
Limpieza	Bueno	Estructura	Bueno
Eléctrico	Bueno	Externo	Bueno
Resumen general de las condiciones de la instalación			Ejemplar
Fecha de inspección más reciente del plantel escolar			10/23/2014★
Fecha en que se completó por última vez el formulario de inspección			10/23/2014★
★ El 23 de octubre de 2014 fue la última ocasión que se inspeccionó el plantel escolar. La Escuela de Continuación Twin Palms no se inspeccionó en el año escolar 2015-2016 debido a que es una escuela de nivel III.			

## Instalaciones escolares

La Escuela de Continuación de la Preparatoria Twin Palms proporciona un entorno seguro y limpio para el aprendizaje, a través de un mantenimiento adecuado de las instalaciones y de la supervisión del plantel. La Escuela de Continuación de la Preparatoria Twin Palms ocupa el antiguo plantel de la Universidad de Palo Verde adyacente a la Preparatoria Palo Verde. Las instalaciones se construyeron originalmente a finales de la década de 1960. Cuando el distrito compró los edificios, se realizaron algunas actualizaciones y modernizaciones para dar cabida a la escuela.

Hay un conjunto de baños para el personal y otro para los alumnos. Para recreación, contamos con canchas de baloncesto, de tenis, campos de pasto y canchas de raquetbol para que los alumnos jueguen. Contamos con un conserje de medio tiempo que trabaja durante la tarde. Nuestros alumnos toman el desayuno y el almuerzo al aire libre en bancas para parque. También ofrecemos desayunos y almuerzos gratuitos y a precio reducido a quienes reúnan los requisitos.

Supervisión del plantel: conforme los alumnos llegan al plantel cada mañana y entran por la puerta principal, la directora y el consejero los procesa de uno en uno a través de nuestro centro de bienvenida. En este punto, reciben una revisión del código de vestimenta, se revisa que no traigan artículos prohibidos y se les evalúa de forma general conforme a su preparación para la escuela. Durante este proceso, al menos un maestro circula entre los alumnos en el área común. Además, los maestros saludan a los alumnos conforme entran al salón de clases. La directora y el consejero supervisan las actividades estudiantiles y la conducta durante la hora del almuerzo. A la salida, los maestros se colocan en las puertas de los salones de clases mientras la directora y el consejero inspeccionan el área frontal del plantel para garantizar que los alumnos salgan de forma segura y ordenada. Además, se requiere que todos los visitantes pasen a la oficina escolar al llegar y al retirarse.

El manual del alumno describe las políticas y los procedimientos escolares relativos a las situaciones de emergencia, la seguridad en el autobús escolar, la conducta en el plantel, primeros auxilios, enfermedades y problemas de salud y servicios especiales. La TPCS lleva a cabo varios simulacros de preparación ante sismos e incendios cada año.

Mantenimiento del plantel: el personal de conserjería y el departamento de mantenimiento del distrito trabajan en conjunto para garantizar que los terrenos, los salones de clases y las áreas del plantel estén en buenas condiciones y se mantengan seguros y funcionales para los alumnos, el personal y los visitantes.

*Continúa en la barra lateral*



## Instalaciones escolares

*Continúa de la izquierda*

Hay un conserje nocturno de medio tiempo asignado a la TPCS, quien se reúne con la directora con regularidad para discutir los problemas de mantenimiento y seguridad de la escuela.

Las responsabilidades diarias incluyen limpiar el área de servicio de alimentos, limpiar los baños, mantener limpia la oficina escolar, colocar el mobiliario y el equipo para los eventos escolares o las asambleas, y los proyectos de mantenimiento de rutina. Cada mañana antes de que inicie la escuela, la directora inspecciona las instalaciones para detectar problemas de seguridad u otras condiciones que necesiten atención antes de que los alumnos y el personal ingresen a la escuela. Cualquier grafiti o signos de vandalismo se eliminan antes de que los alumnos lleguen a la escuela. A lo largo del día, el personal de la TPCS revisa la escuela para garantizar que las instalaciones estén limpias y sean seguras. Durante las horas de clases, los baños se revisan al menos tres veces como medida proactiva para mantener las instalaciones con suministros, seguras e higiénicas. Se exige a todo el personal del departamento de mantenimiento y operaciones (maintenance and operations, M&O) respetar los estándares de limpieza aprobados por el distrito, los cuales están disponibles al público en el departamento de M&O. La TPCS trabaja de cerca con el departamento de M&O para proyectos más grandes que pudieran requerir contratistas terceros, proyectos de mantenimiento de instalaciones de rutina, proyectos especiales e inspecciones escolares. El departamento de M&O emplea un sistema de órdenes de trabajo que permite que la Escuela Twin Palms comunique sus necesidades de mantenimiento. Los maestros y el personal escolar informan los problemas de seguridad y las necesidades de mantenimiento general directamente al personal de la oficina escolar, quienes llenan el formulario de solicitud de la orden de trabajo. El formulario de solicitud se envía al departamento de M&O, que luego determina si el personal de conserjería del plantel o el personal de mantenimiento llevarán a cabo el proyecto y de qué forma se hará. Las solicitudes que no son urgentes por lo general se cumplen en 24 horas. El personal de conserjería del plantel o del distrito resuelve las situaciones de emergencia regularmente en una hora o menos, según la naturaleza de la situación. Todo el personal de mantenimiento, los conserjes, los encargados y la directora portan radios portátiles para facilitar la comunicación eficaz y efectiva en casos de emergencia, así como las necesidades diarias entre el departamento de M&O y los administradores del plantel escolar.



## Calificaciones de los docentes

Esta tabla muestra la información sobre las acreditaciones y calificaciones de los docentes. Los docentes que no están totalmente acreditados son maestros que están en prácticas del distrito y la universidad, preprácticas, que cuentan con permisos de emergencia u otros y dispensas. Para obtener más información sobre las acreditaciones de los docentes, visite [www.ctc.ca.gov](http://www.ctc.ca.gov).

### Información sobre las acreditaciones de los docentes

Datos de tres años

	Escuela Twin Palms			
	Distrito Escolar de Palo Verde	13-14	14-15	15-16
<b>Maestros</b>	15-16			
<b>Maestros con acreditación completa</b>	110	5	6	5
<b>Maestros sin acreditación completa</b>	8	1	0	0
<b>Enseñanza fuera del área de competencia de la materia (con acreditación completa)</b>	2	4	1	0

### Asignaciones incorrectas de maestros y puestos vacantes

Esta tabla muestra el número de maestros con asignación incorrecta (puestos que ocupan maestros que no cuentan con la autorización legal para enseñar el nivel de grado, la materia, el grupo de alumnos, etc.) y el número de puestos vacantes (no ocupado por un sólo maestro designado para enseñar todo el curso al inicio del año o semestre escolar). Observe que el número total de asignaciones incorrectas incluye a los maestros de los estudiantes de inglés.

### Asignaciones incorrectas de maestros y puestos vacantes

Datos de tres años

	Escuela de Twin Palms		
	13-14	14-15	15-16
<b>Maestros</b>			
<b>Asignaciones incorrectas de maestros de estudiantes de inglés</b>	0	0	0
<b>Total de asignaciones incorrectas de maestros</b>	0	0	0
<b>Puestos vacantes</b>	1	0	0

### Clases académicas básicas enseñadas por maestros altamente calificados

La Ley Que Ningún Niño se Quede Atrás (No Child Left Behind, NCLB) amplió la Ley de Educación Primaria y Secundaria (Elementary and Secondary Education Act, ESEA) para obligar a que maestros "altamente calificados" enseñen las materias académicas básicas. Estos maestros deben contar por lo menos con un título de licenciatura, la acreditación de enseñanza adecuada para California y competencia demostrada para cada materia académica básica que enseña. La tabla muestra los datos de los maestros altamente calificados del año escolar 2014-2015.

Las escuelas con elevados índices de pobreza se definen como aquellas en donde aproximadamente el 40 por ciento o más de sus alumnos participan en el programa de comidas gratuitas o precio reducido. Las escuelas con bajos índices de pobreza se definen como aquellas en donde aproximadamente el 39 por ciento o menos de sus alumnos participan en el programa de comidas gratuitas o precio reducido. Para obtener más información sobre las calificaciones de los maestros relacionadas con la NCLB, visite [www.cde.ca.gov/nclb/sr/tq](http://www.cde.ca.gov/nclb/sr/tq).

### Maestros en conformidad con la ley Que Ningún Niño se Quede Atrás

Año escolar 2014-2015

	Porcentaje de clases sobre materias académicas básicas	
	Enseñadas por maestros altamente calificados	No enseñadas por maestros altamente calificados
<b>Escuela Twin Palms</b>	42.86%	57.14%
<b>Todas las escuelas en el distrito</b>	90.88%	9.12%
<b>Escuelas con elevados índices de pobreza en el distrito</b>	90.88%	9.12%
<b>Escuelas con bajos índices de pobreza en el distrito</b>	◇	◇

◇ No se aplica.

## Asesores académicos y personal de apoyo escolar

Esta tabla muestra información sobre los asesores académicos y el personal de apoyo escolar y su equivalente de tiempo completo (full-time equivalent, FTE).

### Datos sobre asesores académicos y personal de apoyo escolar

Año escolar 2014-2015

Asesores académicos	
<b>FTE de los asesores académicos</b>	0.5
<b>Número promedio de alumnos por asesor académico</b>	100
Personal de apoyo	
<b>Asesores sociales, de comportamiento o de desarrollo profesional</b>	1.0
<b>Maestro de biblioteca y medios audiovisuales (bibliotecario)</b>	0.0
<b>Personal de servicio de biblioteca y medios audiovisuales (paraprofesional)</b>	0.0
<b>Psicólogo</b>	1.0
<b>Trabajador social</b>	0.0
<b>Enfermera</b>	0.5
<b>Especialista del habla, lenguaje y audición</b>	1.0
<b>Especialista de recursos (no docente)</b>	1.0
Otros	
<b>Secretaria</b>	1.0
<b>Asistente de maestro de educación especial</b>	1.0

## Datos financieros

Los datos financieros que se muestran en este SARC se refieren al año fiscal 2013-2014. La información fiscal más actualizada proporcionada por el estado siempre es dos años anterior al año escolar presente, y un año anterior a la mayoría de los datos incluidos en este informe. Para conocer más detalles sobre los gastos escolares en todos los distritos de California, consulte la página de Gastos actuales en educación y gastos por alumno, del Departamento de Educación de California (California Department of Education, CDE), en [www.cde.ca.gov/ds/fd/ec](http://www.cde.ca.gov/ds/fd/ec). Para obtener información sobre los sueldos de los maestros en todos los distritos de California, consulte la página Salarios y prestaciones acreditados, del CDE, en [www.cde.ca.gov/ds/fd/cs](http://www.cde.ca.gov/ds/fd/cs). Para buscar gastos y sueldos para un distrito escolar específico, consulte la página Ed-Data, en [www.ed-data.org](http://www.ed-data.org).

## Datos financieros sobre el distrito

Esta tabla muestra información sobre los sueldos de los docentes y del personal administrativo del distrito y compara las cifras con los promedios estatales de los distritos de tipo y tamaño similares. Nota: los datos sobre salarios del distrito no incluyen las prestaciones.

Datos sobre sueldos del distrito		Año fiscal 2013-2014	
	Distrito Escolar de Palo Verde	Distrito de tamaño similar	
Sueldo de un maestro principiante	\$40,840	\$40,379	
Sueldo medio de un maestro	\$63,951	\$62,323	
Sueldo más alto de un maestro	\$82,480	\$81,127	
Sueldo promedio de un director de escuela primaria	\$94,248	\$99,192	
Sueldo promedio de un director de escuela secundaria	\$103,896	\$91,287	
Sueldo promedio de un director de escuela preparatoria	\$105,537	\$112,088	
Sueldo del superintendente	\$181,150	\$159,821	
Sueldos de los maestros: porcentaje del presupuesto	33%	36%	
Sueldos de administrativos: porcentaje del presupuesto	6%	6%	

## Comparación de datos financieros

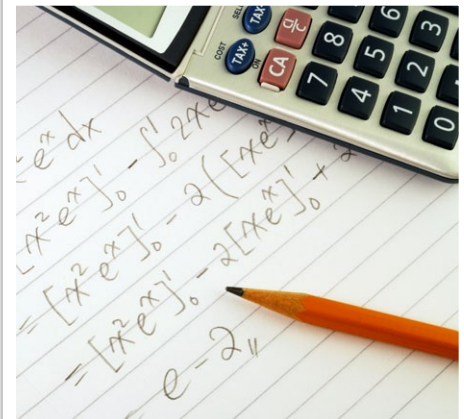
Esta tabla muestra los gastos escolares por alumno de fuentes no restringidas y el sueldo promedio de un maestro, y lo compara con los datos distritales y estatales.

Comparación de datos financieros		Año fiscal 2013-2014	
	Gastos por alumno de fuentes no restringidas	Sueldo anual promedio de un maestro	
Escuela Twin Palms	\$8,280	\$55,826	
Distrito Escolar de Palo Verde	\$8,870	\$64,119	
California	\$5,348	\$65,267	
Escuela y distrito: diferencia porcentual	-6.7%	-12.9%	
Escuela y California: diferencia porcentual	+54.8%	-14.5%	

## Datos financieros escolares

La siguiente tabla muestra el sueldo promedio de un maestro y un desglose de los gastos escolares por alumno de fuentes restringidas y no restringidas.

Datos financieros escolares	
Año fiscal 2013-2014	
Gastos totales por alumno	\$8,669
Gastos por alumno de fuentes restringidas	\$389
Gastos por alumno de fuentes no restringidas	\$8,280
Sueldo anual promedio de un maestro	\$55,826



## Gastos por alumno

Los gastos adicionales o restringidos provienen de dinero cuyo uso está controlado por la ley o por el donador. El dinero que el distrito o la junta gobernante ha designado para fines específicos no se considera restringido. Los gastos básicos o no restringidos son de dinero cuyo uso, excepto para lineamientos generales, no está controlado por la ley o por el donador.

El Departamento de Educación de California (California Department of Education, CDE), la escuela y las oficinas distritales proporcionaron los datos para el SARC de este año. Para más información sobre las escuelas y los distritos de California y las comparaciones de la escuela con el distrito, el condado y el estado, consulte la página DataQuest at <http://data1.cde.ca.gov/dataquest>. DataQuest es un recurso en línea que proporciona informes sobre responsabilidad, datos de pruebas, matrícula, graduados, deserciones, inscripciones a cursos, personal y datos sobre los estudiantes de inglés. De acuerdo con la Sección 35256 del Código de Educación, cada distrito escolar debe hacer copias en papel de su informe anual actualizado, disponible, previa solicitud, a más tardar el 1 de febrero de cada año.

Toda la información es precisa hasta diciembre de 2015.

## School Accountability Report Card

PUBLICADO POR:



School  
Innovations  
& Achievement

[www.sia-us.com](http://www.sia-us.com) | 800.487.9234

Requisitos del Plan de responsabilidad de control local (Local Control Accountability Plan, LCAP) adaptados en su SARC  
Las siguientes tablas resumen las áreas de prioridad en el estado incluidas en el Informe de responsabilidad escolar.

## Condiciones de aprendizaje

La tabla siguiente describe la información en el SARC que es relevante para la Prioridad estatal básica (Prioridad 1).

Requisitos del Plan de responsabilidad de control local	Correspondencia entre las Áreas de prioridad del estado y el SARC
<b>Condiciones de aprendizaje</b>	
<b>Prioridad estatal: básica</b>	
Grado al cual los maestros están correctamente asignados y completamente acreditados para la materia y los alumnos a quienes enseñan. Código de educación (Education Code, EC) § 52060 (d)(1)	
Los alumnos tienen acceso a materiales educativos conforme a los estándares. EC § 52060 (d)(1)	
Las instalaciones escolares se mantienen en buenas condiciones. EC § 52060 (d)(1)	

## Resultados de los alumnos

La siguiente tabla describe la información del SARC que es relevante para la Prioridad estatal sobre los logros estudiantiles (Prioridad 4) y para la Prioridad estatal sobre otros resultados de los alumnos (Prioridad 8).

Requisitos del Plan de responsabilidad de control local	Correspondencia entre las Áreas de prioridad del estado y el SARC
<b>Resultados de los alumnos</b>	
<b>Prioridad estatal: logros estudiantiles</b>	
Evaluaciones estatales (por ejemplo, la Evaluación del desempeño y el progreso del alumno de California). EC § 52060 (d)(4)(A)	
El índice de desempeño académico EC § 52060 (d)(4)(B)	
El porcentaje de alumnos que ha terminado los cursos con éxito, que satisface los requisitos de admisión de la Universidad de California y de la Universidad del Estado de California, o a las secuencias o los programas de estudio de carreras técnicas. EC § 52060 (d)(4)(C)	
<b>Prioridad estatal: otros resultados de los alumnos</b>	
Los resultados de los alumnos en materias como inglés, matemáticas, ciencias sociales, ciencias, artes visuales y escénicas, salud, educación física, educación de carreras técnicas y otros estudios indicados por la junta rectora. <sup>1</sup> EC § 52060 (d)(8)	

## Participación

La siguiente tabla describe la información en el SARC que es relevante para la Prioridad estatal sobre la participación de los padres (Prioridad 3), la Prioridad estatal sobre la participación de los alumnos (Prioridad 5) y la Prioridad estatal del entorno escolar (Prioridad 6).

Requisitos del Plan de responsabilidad de control local	Correspondencia entre las Áreas de prioridad del estado y el SARC
<b>Participación</b>	
<b>Prioridad estatal: participación de los padres</b>	
Los esfuerzos que el distrito escolar hace para buscar la participación de los padres en la toma de decisiones para el distrito escolar y cada plantel escolar. EC § 52060 (d)(3)	
<b>Prioridad estatal: participación del alumno</b>	
Índices de deserción en preparatoria. EC § 52060 (d)(5)(D)	
Índices de graduación de preparatoria. EC § 52060 (d)(5)(E)	
<b>Prioridad estatal: entorno escolar</b>	
Índices de suspensión de alumnos. EC § 52060 (d)(6)(A)	
Índices de expulsión de alumnos. EC § 52060 (d)(6)(B)	
Otras medidas locales, incluidas encuestas de alumnos, de padres y de maestros en cuanto a la seguridad y la conexión con la escuela. <sup>2</sup> EC § 52060 (d)(6)(C)	

**Nota:** las Prioridades estatales 2 y 7 no se requieren en el SARC, tampoco ciertas partes de las Prioridades 4 y 5. Para obtener información detallada sobre el LCAP y preguntas frecuentes, visite la página [www.cde.ca.gov/fg/aa/lc/lcfaq.asp](http://www.cde.ca.gov/fg/aa/lc/lcfaq.asp).

<sup>1</sup> Inglés, matemáticas y educación física son las únicas materias incluidas en Otros resultados del alumno (Prioridad 8) que se reflejan en el SARC.

<sup>2</sup> El Plan de seguridad escolar es la única otra medida local del Entorno escolar (Prioridad 6) que se refleja en el SARC.