

Escuela Primaria Ruth Brown

Informe de Responsabilidad Escolar



GRADOS: K - 6º

241 N. Seventh Street Blythe, CA 92225

Teléfono: (760) 922-7164 **Fax:** (760) 922-0636

Sitio en Internet: <http://ruthbrownelementary.sharpschool.com>

Ms. Lois Shaffer, Directora

**Informe de Responsabilidad Escolar 2010-11
Publicado durante el año escolar 2011-12**

Mensaje de la Directora

Nuestra misión: "Nos esforzamos por garantizar que nuestros estudiantes se conviertan en expertos en el mundo académico, estén preparados para aprender más y desarrollen el concepto del valor propio durante el proceso que los convierte en ciudadanos responsables capaces de respetar a los demás." Esta misión refleja con orgullo nuestro compromiso con la comunidad y la fuerza de nuestro programa de instrucción. Dado que nuestra escuela se compromete a mejorar su programa de instrucción, en los últimos años ha tenido como resultado un crecimiento académico constante.

Nuestros profesores y personal de apoyo van más allá en sus esfuerzos por ayudar a los alumnos a alcanzar el éxito académico. En un esfuerzo por lograr el éxito de los alumnos en lectura y lengua y literatura, hemos integrado diversas actividades en la escuela y dentro de las aulas. Ofrecemos un Tiempo de Enfoque (Focus Time) para asegurarnos de que todos los estudiantes hayan dominado los conceptos clave del día. Las estrategias de enseñanza como la instrucción directa, los mapas del pensamiento, la experiencia práctica y el uso de la tecnología permiten a los estudiantes aprender con diferentes métodos y así adquirir los conceptos fundamentales del lenguaje, matemáticas, ciencias naturales y estudios sociales.

Continuamos impulsando a los estudiantes en su senda ascendente hacia la superación académica y social. Por medio de nuestras Comunidades de Aprendizaje Profesional (Professional Learning Communities, PLC), monitoreamos de cerca el progreso de cada estudiante para que alcance el dominio total de los estándares académicos requeridos por el estado. Al reconocer que existe una conexión fuerte entre la escuela y el hogar que es crítica para que el alumno tenga éxito en la escuela, invitamos a los papás a nuestras aulas a que participen en las actividades y a que mejoren la calidad de la educación y el ambiente cultural de nuestra escuela.

Continuamos impulsando a los estudiantes en su senda ascendente hacia la superación académica y social. Por medio de nuestras Comunidades de Aprendizaje Profesional (Professional Learning Communities, PLC), monitoreamos de cerca el progreso de cada estudiante para que alcance el dominio total de los estándares académicos requeridos por el estado. Al reconocer que existe una conexión fuerte entre la escuela y el hogar que es crítica para que el alumno tenga éxito en la escuela, invitamos a los papás a nuestras aulas a que participen en las actividades y a que mejoren la calidad de la educación y el ambiente cultural de nuestra escuela.

Participación de los Padres de Familia

Continuamos impulsando a los estudiantes en su senda ascendente hacia la superación académica y social. Por medio de nuestras Comunidades de Aprendizaje Profesional (Professional Learning Communities, PLC), monitoreamos de cerca el progreso de cada estudiante para que alcance el dominio total de los estándares académicos requeridos por el estado. Al reconocer que existe una conexión fuerte entre la escuela y el hogar que es crítica para que el alumno tenga éxito en la escuela, invitamos a los papás a nuestras aulas a que participen en las actividades y a que mejoren la calidad de la educación y el ambiente cultural de nuestra escuela.

Los padres de familia y alumnos se pueden mantener informados y actualizados visitando nuestro sitio en Internet: ruthbrownelementary.sharpschool.com. Por medio de la Internet, se puede obtener información sobre el código de vestimenta, las reglas del patio de juegos, el plan del plantel escolar, etc. Los maestros tienen por separado sus páginas de dentro del sitio que incluyen actividades en las aulas de clases, la tarea y los lineamientos del plan de estudios que pueden ayudar a los padres de familia en sus esfuerzos para que sus hijos tengan éxito en la escuela. Para obtener más información sobre cómo participar, comuníquese con la directora Lois Shaffer al (760) 922-7164 o lshaffer@pvusd.us.

Seguridad Escolar

Un Plan Completo de Seguridad en el Plantel Escolar se desarrolló inicialmente para la Escuela Primaria Ruth Brown en colaboración con las autoridades locales, las agencias de protección contra incendios y la administración del distrito para cumplir con los requisitos del Proyecto de Ley del Senado 187. Los elementos de este plan incluyen procedimientos para reportar el abuso infantil, para que los maestros notifiquen sobre alumnos peligrosos, para responder ante catástrofes, procedimientos para una entrada y salida segura de la escuela, política sobre acoso sexual y política sobre el código de vestimenta. El plan de seguridad más actual de la Escuela Primaria Ruth Brown fue revisado por el Comité de Seguridad en febrero de 2011. Posteriormente, la directora se reunió con miembros del personal y les asignó las responsabilidades clave para compartir las actualizaciones y los planes de acción en caso de una emergencia. Una junta con todo el personal de la escuela se llevó a cabo en el otoño para cubrir el plan del plantel escolar actualizado y los procedimientos de emergencia. En la oficina del Distrito Escolar Unificado de Palo Verde y en la oficina escolar se encuentran copias actualizadas del Plan de Seguridad en el Plantel Escolar disponibles para el público.



Distrito Escolar Unificado de Palo Verde

295 N. 1st Street
Blythe, CA 92225
Teléfono: (760) 922-4164
Fax: (760) 922-5942
www.pvusd-bly.k12.ca.us

Bob Bilek
Superintendente suplente/
Director de Recursos Humanos

Junta Directiva 2011-12
Alice Dean
Norman C. Guith, Ed.D.
Alfonso Hernandez
Robert E. Jensen
John Ulmer



De acuerdo con los requisitos estatales y federales, el Informe de Responsabilidad Escolar (SARC) debe ser publicado anualmente por todas las escuelas públicas. Este informe es una herramienta para los padres y las partes interesadas que informa sobre el progreso de la escuela, sus resultados en las pruebas y sus logros obtenidos.

Examen de Aptitud Física de California

En la primavera, todos los alumnos de 5º, 7º y 9º grado deben participar en el Examen de Aptitud Física de California (*Physical Fitness Test, PFT*). La Junta de Educación Estatal designó el *Fitnessgram*® como la prueba de aptitud física para los alumnos de las escuelas públicas de California. Este examen mide seis áreas clave:

1. Capacidad aeróbica
2. Composición corporal
3. Flexibilidad
4. Fuerza y resistencia abdominal
5. Fuerza y resistencia de la extensión del torso
6. Fuerza y flexibilidad de la parte superior del cuerpo

El principal objetivo de *Fitnessgram*® es ayudar a los alumnos a que adquieran el hábito de practicar la actividad física durante toda la vida. La tabla muestra el porcentaje de alumnos que alcanzó los estándares establecidos en el periodo de pruebas más reciente. Para obtener información más detallada sobre el examen PFT de California, visite el sitio: www.cde.ca.gov/ta/tg/pf/.

Porcentaje de Alumnos que Alcanzó los Estándares de Aptitud Física

Grado 5º	
Cuatro de seis estándares	20.2%
Cinco de seis estándares	17.3%
Seis de seis estándares	38.5%



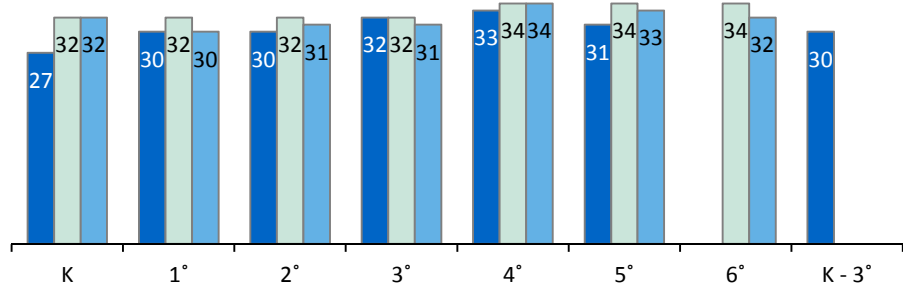
Matriculación por Grupo de Alumnos

Escuela Ruth Brown	
Socioeconómicamente desfavorecidos	60.1%
Estudiantes de Inglés	16.1%
Estudiantes con discapacidades	5.7%

Alumnado por Grupo o Clase

■ 08-09 □ 09-10 ■ 10-11

La gráfica muestra los datos de tres años del tamaño promedio del grupo o clase.

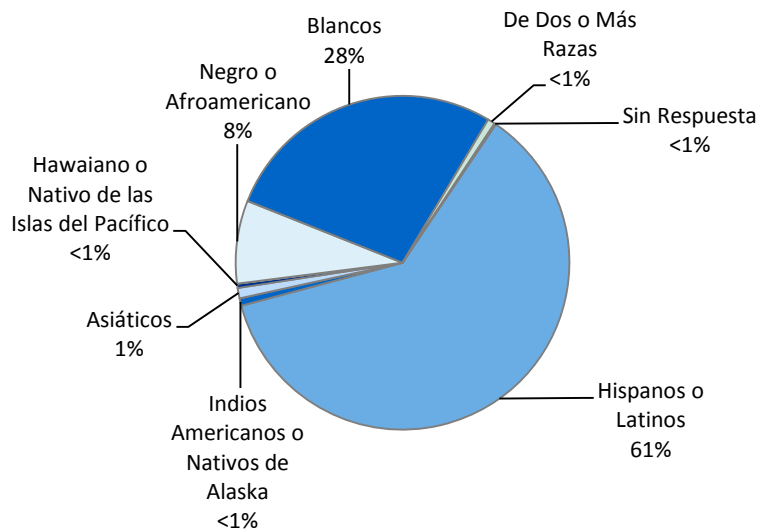


Distribución del Alumnado — Número de aulas por tamaño de grupo o clase

Grado	08-09			09-10			10-11		
	1-20	21-32	33+	1-20	21-32	33+	1-20	21-32	33+
Kínder		3			3			3	
1º		3			4			4	
2º		3			3			3	
3º		3			3			3	
4º		1	2			3			3
5º		2	1			3			3
6º					2	1		3	6
K - 3º		1							

Matrícula y Datos Demográficos

La matrícula total de esta escuela durante el año escolar 2010-11 fue de 697 alumnos.*



* Los datos de inscripción se obtuvieron de DataQuest y son precisos hasta mayo de 2011.

Inspección de los Elementos de las Instalaciones Escolares

La tabla(s) muestra los resultados más recientes de la inspección a las instalaciones para la cual se utiliza el formulario de Herramienta de Inspección (FIT) u otro formulario equivalente. La siguiente lista incluye los elementos inspeccionados.

- **Sistemas:** Sistemas de gas/conductos, alcantarillado y sistema mecánico (calefacción, ventilación, aire acondicionado)
- **Interiores:** Superficies interiores (pisos, techos, paredes y revestimientos de ventanas)
- **Limpieza:** Control de plagas/insectos, limpieza general (terrenos, edificios, salones y áreas comunes)
- **Sistema eléctrico:** Interiores y exteriores
- **Baños/bebederos:** Baños, lavabos/bebederos (interiores y exteriores)
- **Seguridad:** Equipo de seguridad contra incendios, sistemas de emergencia, materiales dañinos (interior y exterior)
- **Sistemas estructurales:** Condición de la estructura y techos
- **Exteriores:** Ventanas, puertas, entradas, bardas, patios y terrenos para jugar

Condición de las Reparaciones Efectuadas en las Instalaciones

La inspección determina el estado de la reparación y lo califica según la condición: buena, aceptable o mala. El resumen general de la condición de las instalaciones se califica en las categorías de ejemplar, bueno, aceptable o condición mala. Cuando se realizó la inspección de esta escuela, no se encontraron deficiencias.

Condiciones y Mejoras de las Instalaciones Escolares			
Elemento inspeccionado	Estado de la reparación	Elemento inspeccionado	Estado de la reparación
Sistemas	Bueno	Baños/bebederos	Bueno
Interiores	Bueno	Seguridad	Bueno
Limpieza	Bueno	Sistemas estructurales	Bueno
Sistema eléctrico	Bueno	Exteriores	Bueno
Resumen general de la condición de la escuela			Ejemplar
Fecha más reciente de la inspección de las instalaciones			10/25/2011
Fecha más reciente en que se completó el formulario de inspección			10/25/2011

Instalaciones Escolares

La Escuela Primaria Ruth Brown ofrece un ambiente seguro y limpio para aprender, gracias al adecuado mantenimiento de las instalaciones y la supervisión del plantel. Las instalaciones de la escuela están modernizadas y brindan un espacio adecuado para los alumnos y el personal. La Escuela Primaria Ruth Brown se construyó en el año 1956. Desde esa fecha, se han construido edificios nuevos, se han renovado otros y se han ido añadiendo salones reubicables para acomodar al número cada vez mayor de alumnos. Hace cinco años, el plantel se renovó y se modernizó completamente para responder a las necesidades existentes y futuras. Durante el año escolar 2005-06, el plantel de la Escuela Primaria Ruth Brown incluyó proyectos de mejoras a la escuela como la modernización de los baños en la cafetería para cumplir con los requisitos de la Ley para Estadounidenses con Discapacidades (Americans with Disabilities Act, ADA) y la instalación de una estructura que proporcionara sombra en el área norte del plantel en el sitio en el que se retiran los alumnos. El plantel se mantiene limpio por medio del personal de limpieza diurno y vespertino.

Acceso del Público al Internet

El público puede tener acceso a la red Internet a través de las bibliotecas públicas y otros sitios comunitarios (por ejemplo, la biblioteca *California State Library*). El uso del Internet en las bibliotecas se ofrece generalmente por orden de llegada. Algunas restricciones dependen del horario de operaciones, el tiempo límite por usuario (según la disponibilidad), los programas de *software* instalados y la capacidad de impresión de documentos.

Declaración de la misión de la escuela

Nos esforzamos por garantizar que nuestros estudiantes se conviertan en expertos en el mundo académico, estén preparados para aprender más y desarrollen el concepto del valor propio durante el proceso que los convierte en ciudadanos responsables capaces de respetar a los demás.

Desarrollo Profesional

El Distrito Escolar Unificado de Palo Verde combina los esfuerzos con la administración del plantel escolar para proveer capacitación y desarrollo referente al plan de estudios basado en los Estándares y Parámetros del Contenido del Estado de California. Los maestros alinean el plan de estudios del salón de clases para garantizar que todos los alumnos alcancen o superen los niveles de competencia estatales.

El Consejo del Plan de Estudios del Distrito se reúne periódicamente en el año para seleccionar los libros de texto y los materiales de enseñanza complementarios basados en los Estándares del Estado. Este Consejo del Plan de Estudios evalúa la efectividad de los libros y los materiales didácticos, los programas de desarrollo social y las estrategias del programa de intervención. Los representantes del equipo de liderazgo del plantel, los cuales sirven como conexión entre la escuela y los grupos de asesoramiento del distrito, aportan información valiosa y sugerencias al Consejo del Plan de Estudios en relación con las mejoras a la enseñanza y la implementación del programa para asegurar que se cubran las necesidades académicas y sociales de los alumnos.

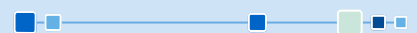
Durante los últimos tres años, el distrito ofreció tres días para el desarrollo del personal ("buy-back" days) en el año. Durante el ciclo escolar 2009-10, las actividades de capacitación de los maestros se enfocaron en las materias de Inglés/lengua y literatura (Acceso Universal), redacción, mapas de pensamiento y la mejora de la efectividad en el salón de clases.

Temas que se trataron en la capacitación de desarrollo del personal en el ciclo 2009-10:

- Organización del Salón de Clases y Programa de Administración
- Preparación para un Buen Inicio
- Comunidades de Aprendizaje Profesional
- Acceso Universal
- Revisión para la Comprensión

Durante el año escolar 2009-10, el Distrito Escolar Unificado de Palo Verde continuó con su capacitación en Comunidades de Aprendizaje Profesional (Professional Learning Communities, PLC). El proceso de implementación en PLC es una tarea continua que intenta mejorar el progreso de los alumnos.

Continúa en la página 4



Existencias de Libros y Materiales Didácticos

Las siguiente lista muestra el porcentaje de alumnos que carece de sus libros de texto y materiales didácticos propios.

Escuela Ruth Brown	
Materia de estudio	Alumnos sin libros
Lectura/ Inglés	0%
Matemáticas	0%
Ciencias Naturales	0%
Historia-Ciencias Sociales	0%
Artes Visuales y Actuación	◇
Idioma Extranjero	◇
Salud	◇
◇ No es aplicable.	

Información Actualizada de los Libros Texto

Esta tabla muestra la fecha en que el libro de texto y la información de los materiales de instrucción fueron obtenidos y verificados.

Escuela Ruth Brown	
Información actualizada de los libros	
Fecha de recopilación de datos	09/2011

Desarrollo Profesional

Continuación de la página 3

Cada PLC comprende personal docente que colabora regularmente para lograr una mejora continua en la forma en que se cubren las necesidades de aprendizaje de los alumnos mediante (1) planeación de lecciones colectivas, (2) experiencias y prácticas de enseñanza compartidas y (3) toma de decisiones en equipo sobre resultados esenciales de aprendizaje y actividades de enriquecimiento/ intervención con base en los resultados de las evaluaciones formativas y comunes de los estudiantes.

Declaración de la Misión del Distrito:

Nuestra misión es enriquecer, potenciar y mejorar la vida de nuestros alumnos mediante la educación.

Libros de Texto y Materiales Didácticos

Todos los libros de texto utilizados en el plan de estudios central del Distrito Escolar Unificado de Palo Verde están alineados con los Estándares y Marcos de Contenidos de California. Los materiales educativos desde el jardín de niños hasta el octavo grado se seleccionan de la lista estatal más reciente de materiales basados en los estándares adoptados por el Consejo Escolar del Estado. Los materiales de instrucción de los grados del 9o. al 12o. reciben la aprobación de la Junta Directiva. El Distrito se guía por el ciclo de adopción a seis años del Consejo Escolar del Estado para los materiales de contenidos centrales. Las actividades de revisión y adopción de libros de texto se realizan al año siguiente a la adopción estatal. Los comités a nivel local y distrital se reúnen para seleccionar libros de texto y los materiales de instrucción. Todos los alumnos, incluidos los estudiantes de inglés, tienen acceso a sus propios libros de texto y materiales de instrucción.

El 4 de octubre de 2011, la Junta Directiva del Distrito Escolar Unificado de Palo Verde realizó una audiencia pública para certificar cuántos libros de texto y materiales de instrucción se han proporcionado a los alumnos en el distrito, incluidos los estudiantes de inglés.

La Junta Directiva adoptó una resolución que certifica, como lo requiere la sección 60119 del Código de Educación, que:

1. Todos los estudiantes de todas las escuelas del Distrito Escolar Unificado de Palo Verde tienen libros de texto y/o materiales de instrucción que cumplen con los estándares y que pueden utilizar en la escuela y llevar a casa,
2. Se proporcionaron suficientes libros de texto y materiales de instrucción a todos los alumnos, incluidos a los estudiantes de inglés, que cumplen con los estándares de contenidos académicos y respetan los ciclos y contenidos de los marcos de los planes de estudio para las asignaturas de matemáticas, ciencias, ciencias sociales e historia y lengua y literatura inglesas, incluido el componente de desarrollo del idioma inglés de un programa adoptado,
3. Se proporcionaron suficientes libros de texto o materiales de instrucción a cada alumno inscrito en clases de lenguas extranjeras o de salud, y
4. Se proporcionó suficiente equipo de laboratorio de ciencias para las clases que se ofrecen en los grados del 9o. al 12o., inclusive. El Departamento de Educación de California requiere que se proporcione la información más reciente sobre materiales de instrucción. La información reunida y revelada en este reporte se obtuvo en agosto de 2011.

Lista de Libros de Texto y Materiales Didácticos

Materia de estudio	Libro	Año que se Introdujo
Inglés y Literatura	Houghton Mifflin	2002
Matemáticas	McGraw-Hill	2001
Ciencias Naturales	Pearson	2007
Historia-Ciencias Sociales	Houghton Mifflin	2006

Calidad de los Libros de Texto

La siguiente tabla resume los criterios requeridos para la elección de los libros de texto y materiales didácticos.

Calidad de los Libros de Texto	
	Sí/ No
¿Se han implementado los libros de la lista más reciente y aprobada por la Junta Administrativa Local del estado?	Sí
¿Están los libros estructurados con el contenido, ciclos y marcos curriculares aprobados por la Junta de Educación Estatal?	Sí
¿Tiene cada alumno —incluyendo los Estudiantes de Inglés—, acceso a sus propios libros y materiales didácticos para utilizarlos en clase y llevarlos a casa?	Sí

Exámenes Estandarizados STAR — Resultados comparativos de tres años de todos los alumnos

Los resultados de los Exámenes y Reportes Estandarizados (STAR) son evaluados y comparados con los estándares estatales en base a cinco niveles de desempeño: **Avanzado** (sobrepasa las normas estatales), **Dominio** (cumple con los estándares estatales), **Básico**, **Inferior al básico** y **Muy inferior al básico**. Los alumnos con calificaciones en el nivel de dominio o avanzado cumplen con las normas estatales en esa área académica. La tabla(s) muestran el porcentaje de alumnos que obtuvo el nivel de dominio o avanzado en Lengua y Literatura en Inglés, Matemáticas, Ciencias Naturales e Historia-Ciencias Sociales.

Porcentaje de Alumnos con Nivel de Dominio o Avanzado

	Escuela Ruth Brown			Distrito Escolar de Palo Verde			California		
	08-09	09-10	10-11	08-09	09-10	10-11	08-09	09-10	10-11
Inglés y Literatura	33%	38%	34%	29%	33%	34%	49%	52%	54%
Matemáticas	46%	47%	46%	29%	32%	34%	46%	48%	50%
Ciencias Naturales	24%	39%	35%	35%	39%	35%	50%	54%	57%

Resultados de los Exámenes STAR por Grupos — Inglés, Matemáticas, Ciencias Naturales e Historia-Ciencias Sociales

Porcentaje de Alumnos con Nivel de Dominio o Avanzado

Grupo	Resultados - Primavera de 2011		
	Inglés y Literatura	Matemáticas	Ciencias Naturales
Todos los alumnos del distrito	34%	34%	35%
Todos los alumnos en la escuela	34%	46%	35%
Hombres	32%	47%	32%
Mujeres	37%	45%	37%
Negros o Afroamericanos	30%	29%	18%
Indios Americanos o Nativos de Alaska	❖	❖	❖
Asiáticos	❖	❖	❖
Filipinos	❖	❖	❖
Hispanos o Latinos	31%	41%	34%
Nativos de Hawai o de las islas del Pacífico	❖	❖	❖
Blancos	42%	60%	50%
De dos o más razas	❖	❖	❖
Con desventajas económicas	25%	36%	30%
Estudiantes de Inglés	14%	34%	6%
Alumnos con discapacidades	6%	13%	❖
Alumnos migrantes que reciben servicios educativos	43%	36%	❖

❖ Los resultados no se muestran cuando el número de alumnos evaluados es de 10 o menos dado que el total de estudiantes en esta categoría es muy reducido para obtener resultados estadísticos o con el fin de proteger la privacidad del estudiante.

Exámenes Estandarizados y Reporte de Resultados

El Programa de Exámenes y Reportes Estandarizados (STAR) tiene como objetivo identificar las áreas académicas fuertes y débiles para mejorar el aprendizaje de los estudiantes. El programa STAR consta de varias pruebas clave que están diseñadas en base a la edad del estudiante y las necesidades individuales. Estas pruebas incluyen: la Prueba Estandarizada de California (CST), la Evaluación Modificada de California (CMA) y la Evaluación de Desempeño Alternativo de California (CAPA).

Las pruebas CST son evaluaciones de opción múltiple en Lengua y Literatura en Inglés, Matemáticas, Ciencias Naturales, e Historia-Ciencias Sociales de diferentes niveles de grado. Algunos grados también participan en la prueba de composición escrita. Los exámenes CST se utilizan para determinar el rendimiento de los estudiantes de los Contenidos Académicos Estandarizados de California. Estos estándares definen los conocimientos y habilidades que los alumnos deben aprender en cada grado escolar y materia de estudio.

La evaluación CMA es una prueba modificada para los alumnos que presentan alguna discapacidad de aprendizaje y que estudian bajo un Programa de Educación Individualizado (IEP). La evaluación está diseñada específicamente para los alumnos cuya discapacidad les impide demostrar que han alcanzado el dominio de los conceptos de su grado, sin ofrecerles modificaciones.

El examen CAPA es una evaluación alternativa para los estudiantes que presentan una discapacidad cognitiva severa y que son incapaces de presentar los exámenes CST sin adaptaciones, y el CMA igualmente sin modificaciones.

Para obtener un reporte completo de todos los exámenes, la tasa de participación, los grupos y los resultados por grados, visite el sitio: <http://star.cde.ca.gov/>.



Pruebas API

Los datos de las evaluaciones sólo se reportan cuando corresponden a los grupos *numéricamente significativos*. Para ser considerado “numéricamente significativo” en el API, el grupo debe tener: (1) por lo menos 50 estudiantes con puntuaciones válidas del programa STAR y que representen al menos el 15% del total dentro del programa, o (2) un mínimo de 100 alumnos con puntajes válidos en las pruebas del programa STAR.

Rangos del Índice API

Las escuelas se dividen en diez categorías de igual tamaño llamadas “percentile” donde 1 corresponde al nivel del percentile más bajo del API, y 10 al más alto. El rango de la escuela dentro del resultado del estado compara su API con los resultados de las otras escuelas, dentro de su mismo tipo (primaria, secundaria o preparatoria). Un API de “escuelas similares” refleja cómo se compara una escuela con 100 escuelas semejantes. La tabla muestra los datos recopilados durante tres años para la clasificación API y los rangos API de escuelas similares, cuya información está disponible.

Índice del Desempeño Académico (API)

El Índice de Desempeño Académico (*Academic Performance Index, API*) es una medida anual del desempeño académico y el progreso de las escuelas en California. El API es un puntaje en una escala de 200 a 1,000 que refleja el nivel de desempeño académico de un grupo determinado de estudiantes, la escuela o el distrito basado en los resultados de todo el estado. El resultado API de 800 es el objetivo para todo el estado.

El reporte anual del ciclo API incluye la Base y el Crecimiento de éste. La Base del API comienza el reporte del ciclo y se muestra aproximadamente un año después de que se administró la prueba (por ejemplo: los resultados Base del API del año 2010 se calculan de los resultados de los exámenes de todo el estado comenzando en la primavera de 2010, y se muestran hasta mayo de 2011). El Crecimiento API se muestra después de la Base API pero se calcula de los resultados de los exámenes del siguiente año, (por ejemplo, el Crecimiento API se calcula de los resultados estatales usados en las pruebas de la primavera de 2010 que se muestran en agosto de 2010). Por lo tanto, el ciclo del reporte de resultados API de 2010-11 utiliza la Base del Indicador API del 2010 y el Crecimiento API del 2011.

Si desea conocer más sobre el API, consulte la guía informativa en el sitio: www.cde.ca.gov/ta/ac/ap/documents/infoguide11.pdf y la guía general API en el sitio: www.cde.ca.gov/ta/ac/ay/documents/overview11.pdf.

Rangos del Índice del Desempeño Académico (API)

Rangos del Índice de Desempeño Académico (API) — Comparación de tres años

	2008	2009	2010
Rango API estatal	1	1	2
Rango API de escuelas similares	1	1	1

Aumento del Índice de Desempeño Académico (API) por Grupos de Estudiantes

Esta tabla muestra primero el Crecimiento API de 2011 de la escuela, por grupo de alumnos en la escuela, distrito y estado seguido por el Cambio API actual en puntos añadidos o perdidos de los últimos tres años.

Aumento del API por Grupo — Crecimiento API de 2011 y comparación de tres años

Grupo	Crecimiento API de 2011						Escuela Ruth Brown Cambio API actual		
	Escuela Ruth Brown		Distrito Escolar de Palo Verde		California		08-09	09-10	10-11
	Número de alumnos	Crecimiento API	Número de alumnos	Crecimiento API	Número de alumnos	Crecimiento API			
Todos los alumnos	446	710	2,533	679	4,683,676	778	24	30	-18
Negros o Afroamericanos	36	637	203	597	317,856	696	■	■	■
Indios Americanos o Nativos de Alaska	4	■	17	750	33,774	733	■	■	■
Asiáticos	6	■	18	753	398,869	898	■	■	■
Filipinos	0	■	15	905	123,245	859	■	■	■
Hispanos o Latinos	273	691	1,552	658	2,406,749	729	13	23	-16
Nativos de Hawai o de las Islas del Pacífico	2	■	6	■	26,953	764	■	■	■
Blancos	125	766	717	740	1,258,831	845	40	62	-45
De dos o más razas	0	■	0	■	76,766	836	■	■	■
Con desventajas socioeconómicas	329	663	1,786	643	2,731,843	726	21	27	-26
Estudiantes de Inglés	90	641	450	601	1,521,844	707	25	32	-29
Alumnos con discapacidades	33	432	284	463	521,815	595	■	■	■

■ Sólo se informan los datos correspondientes a los grupos numéricamente significativos.

Progreso Anual Adecuado (AYP)

La ley Ningún Niño Debe Quedarse Atrás (*No Child Left Behind, NCLB*) exige que todas las escuelas y distritos cumplan con los requisitos de Progreso Anual Adecuado (*Adequate Yearly Progress, AYP*). Para cumplir con estos estándares, las escuelas públicas y los distritos de California deben alcanzar o superar los criterios en cuatro áreas fundamentales:

1. Tasa de participación en las evaluaciones estatales de Inglés y Literatura, y Matemáticas.
2. Porcentaje de alumnos con nivel de dominio en las evaluaciones estatales de Inglés y Literatura, y Matemáticas
3. Puntajes en el Índice de Desempeño Académico (API)
4. Tasa de graduación para las escuelas preparatorias

La tabla muestra si la escuela alcanzó o falló en el cumplimiento del AYP general, y si cumplió con los requisitos del AYP en el año 2010-11. Para obtener más información, visite: www.cde.ca.gov/ta/ac/ay/.

Criterios del Progreso Anual Adecuado (AYP)				
	Escuela Ruth Brown		Distrito Escolar de Palo Verde	
Cumplieron con el AYP general	No		No	
Criterios del AYP	Inglés y Literatura	Matemáticas	Inglés y Literatura	Matemáticas
Tasa de participación	Sí	Sí	Sí	Sí
Porcentaje de dominio	No	No	No	No
Índice API	Sí		Sí	
Tasa de graduación	✘		No	

Programa de Intervención Federal

Las escuelas que reciben fondos del Título I podrían ingresar al Programa de Mejoramiento (*Program Improvement, PI*) si no alcanzan el Progreso Anual Adecuado (AYP) durante dos años consecutivos en la misma materia de estudio (Inglés y Literatura, y Matemáticas) o sobre el mismo indicador (Índice de Desempeño Académico, API, o en la tasa de graduación). Por cada año adicional que no alcancen el AYP, pasan al próximo nivel de intervención. La tabla siguiente muestra la información del año escolar 2011-12 sobre el estatus de la escuela y el distrito en el Programa de Mejoramiento. Para obtener más información, visite: www.cde.ca.gov/ta/ac/ay/.

Programa de Intervención Federal		
	Escuela Ruth Brown	Distrito Escolar de Palo Verde
Estado en el Programa de Mejoramiento (PI)	En PI	En PI
Primer año en el programa PI	2004-2005	2007-2008
Año en el programa PI	Año 5	Año 3
Número de escuelas identificadas para el programa PI	5	
Porcentaje de escuelas identificadas para el programa PI	71.4%	

✘ No es aplicable. La tasa de graduación para el criterio AYP corresponde a las escuelas preparatorias.

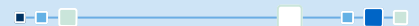
Tipos de Servicios Subvencionados

Para el ciclo escolar 2010-2011, la Escuela Primaria Ruth Brown recibió fondos estatales y federales para los siguientes programas categóricos, de apoyo y de educación especial:

- Asistencia y revisión entre pares
- Título I
- Educación sobre drogas, alcohol y tabaco
- Programa de Aprendizaje de Inglés/ Ayuda de Impacto Económico
- Título III (Title III) Programa de Alumnos con Competencia Limitada del Inglés (Limited English Proficient Student Program)

Declaración de la visión de distrito

El Distrito Escolar Unificado de Palo Verde buscará constantemente mejorar su cultura de excelencia académica. Esperamos que todos los estudiantes lean, escriban y realicen operaciones matemáticas de manera competente. Esperamos que todos los profesores apliquen estándares uniformes, evalúen con precisión el desempeño estudiantil y preparen a los alumnos con diligencia y corazón. Esperamos que todos los padres, estudiantes y empleados distritales apoyen la búsqueda conjunta de la excelencia. Estamos firmemente comprometidos con la verdad infinita del potencial de los alumnos y la desafiante verdad del desempeño estudiantil.



“Nos esforzamos por garantizar que nuestros estudiantes se conviertan en expertos en el mundo académico, estén preparados para aprender más y desarrollen el concepto del valor propio durante el proceso que los convierte en ciudadanos responsables capaces de respetar a los demás.”

Asesores Académicos y Personal de Apoyo

Esta tabla muestra la información de los asesores académicos y el personal de apoyo que labora en la escuela dentro de un horario equivalente al tiempo completo (FTE).

Asesores Académicos y Personal de Apoyo	
Asesores académicos – Relación y horario de tiempo completo (FTE)	
Número de asesores académicos	0.00
Relación de alumnos por asesor académico	✧
Personal de apoyo	Horario FTE
Asesor (comportamiento social o guía profesional)	0.200
Maestro de biblioteca multimedia (bibliotecario)	0.812
Personal de biblioteca multimedia (asistentes profesionales)	0.000
Psicólogo	0.500
Trabajador social	0.000
Enfermera	0.500
Especialista en habla, lenguaje y audición	0.812
Especialista en recursos (no docente)	0.000



Nota sobre ley NCLB: Se define como escuelas con niveles altos de pobreza a aquellas instituciones que tienen una participación estudiantil del 75% o mayor en la compra de alimentos a precio reducido o gratuitos. Las escuelas con niveles bajos de pobreza tienen una participación del 25% o menor en los programas de comida.

Aptitudes de los Maestros

La tabla muestra información de las credenciales y aptitudes de los maestros. Para obtener más información, visite el sitio: <http://data1.cde.ca.gov/dataquest/>.

Información de Maestros con Credencial de Docentes				
Maestros	Distrito Escolar de Palo Verde	Escuela Ruth Brown		
	10-11	08-09	09-10	10-11
Con acreditación completa	149	21	26	25
Sin acreditación completa	5	1	1	0
Enseñanza fuera del área de competencia		0	3	0

Asignaciones Incorrectas de Maestros y Puestos Vacantes

La tabla muestra el número de maestros incorrectamente asignados (sin la autorización legal apropiada) y el número de puestos vacantes de maestros (los que no estuvieron ocupados por maestros asignados para enseñar el curso completo desde el principio del año escolar o del semestre). Tome en cuenta que el total de maestros que estuvieron incorrectamente asignados incluye a los maestros de los Estudiantes de Inglés.

Asignaciones Incorrectas y Puestos Vacantes de Maestros			
	Escuela Ruth Brown		
	09-10	10-11	11-12
Asignaciones incorrectas de maestros de los Estudiantes de Inglés	0	0	0
Total de asignaciones incorrectas de maestros	0	0	0
Puestos vacantes de maestros	0	0	0

Maestros que Cumplen con la Ley “Ningún Niño Debe Quedarse Atrás”

La ley Ningún Niño Debe Quedarse Atrás (*No Child Left Behind, NCLB*) exige que todos los maestros de las áreas académicas básicas estén “altamente capacitados”. Esto significa que deberán poseer un título de licenciatura, una credencial apropiada como docentes de California y haber demostrado ser competentes en cada asignatura que enseñan. La tabla muestra información de los maestros que cumplieron con la ley NCLB en el año 2010-11. Para obtener más información sobre las aptitudes de los maestros con respecto a la ley NCLB, visite la página: www.cde.ca.gov/nclb/sr/tg.

Maestros que Cumplen con la Ley NCLB		
	Porcentaje de clases en las materias básicas	
	Impartidas por maestros que cumplen con NCLB	Impartidas por maestros que no cumplen con NCLB
Escuela Ruth Brown	100.0%	0.00%
Todas las escuelas del distrito	86.65%	13.35%
Escuelas con niveles altos de pobreza	86.65%	13.35%
Escuelas con niveles bajos de pobreza	✧	✧

✧ No es aplicable.

“La Escuela Primaria Ruth Brown ofrece un ambiente seguro y limpio para aprender mediante un mantenimiento adecuado de las instalaciones y la supervisión del plantel.”

Información Financiera

La información que se muestra en el informe SARC corresponde al año fiscal 2009-10. La información fiscal disponible y más actualizada, provista por el estado, está siempre dos años atrasada con respecto al año escolar en curso y un año atrás en relación a la mayor parte de los datos restantes incluidos en este informe. Para obtener información detallada sobre los datos fiscales, visite los sitios: www.cde.ca.gov/ds/fd/cs y www.cde.ca.gov/ds/fd/ec.

Información Financiera del Distrito

Esta tabla muestra la información salarial de los maestros del distrito y el personal administrativo, y la compara con los datos estatales de los distritos de tamaño similar, basados en su escalafón de salarios. Los datos de los salarios del distrito no incluyen los beneficios.

Información Financiera del Distrito		
Categoría	Distrito Escolar de Palo Verde	Distrito de tamaño similar
Sueldo de un maestro principiante	\$38,475	\$39,074
Sueldo de un maestro de rango medio	\$60,248	\$60,172
Sueldo máximo de un maestro	\$77,703	\$78,468
Sueldo promedio del director (Primaria)	\$88,785	\$95,926
Sueldo promedio del director (Secundaria)	\$102,852	\$99,356
Sueldo promedio del director (Preparatoria)	\$109,735	\$107,041
Sueldo del superintendente	\$128,787	\$148,555
Porcentaje del presupuesto para los sueldos de maestros	36%	38%
Porcentaje del presupuesto para los sueldos del personal administrativo	6%	6%

Comparación de la Información Financiera

La tabla muestra los gastos por alumno procedentes de fuentes no restringidas y el salario promedio del maestro. Estos datos son comparados con los datos del distrito y del estado.

Comparación de la Información Financiera		
	Gastos por alumno de fuentes no restringidas	Sueldo promedio de los maestros anualmente
Escuela Ruth Brown	\$3,197	\$58,658
Distrito Escolar de Palo Verde	\$5,475	\$56,522
California	\$5,455	\$63,062
Porcentaje diferencial entre la escuela y el distrito	-71.2%	+3.6%
Porcentaje diferencial entre la escuela y el estado de California	-70.6%	-7.5%

Información Financiera de la Escuela

La siguiente tabla muestra el salario promedio de los maestros y un desglose de los gastos de la escuela por alumno, provenientes de fuentes restringidas y no restringidas.

Información Financiera de la Escuela	
Escuela Ruth Brown	
Gastos totales por alumno	\$3,686
Gastos por alumno de fuentes restringidas	\$489
Gastos por alumno de fuentes no restringidas	\$3,197
Sueldo promedio anual de los maestros	\$58,658



Suspensiones y Expulsiones

La tabla muestra el índice de suspensiones y expulsiones (el total de incidentes dividido entre el total de alumnos matriculados en la escuela) durante el periodo de los tres años más recientes.

Índice de Suspensiones y Expulsiones			
Escuela Ruth Brown			
	08-09	09-10	10-11
Índice de suspensiones	8%	10%	8%
Índice de expulsiones	0%	0%	<1%
Distrito Escolar de Palo Verde			
	08-09	09-10	10-11
Índice de suspensiones	8%	19%	19%
Índice de expulsiones	0%	1%	<1%

Escuela Primaria Ruth Brown

Informe de Responsabilidad Escolar



PUBLICADO POR: School Innovations & Advocacy | www.sia-us.com | 800.487.9234

SIA School
Innovations
& Advocacy

La información del informe SARC de este año es suministrada por el Departamento de Educación de California (CDE), la escuela y la oficina del distrito escolar. Para obtener más información sobre las escuelas y distritos de California, visite *Data-Quest* en <http://data1.cde.ca.gov/dataquest>. *DataQuest* es un recurso en línea que brinda informes de responsabilidad escolar, datos de exámenes, matriculación, graduados, abandonos escolares, inscripción en cursos, contratación de personal e información relacionada con los Estudiantes de Inglés. Adicionalmente, *Ed-Data*, en colaboración con el departamento CDE, ofrece amplia información financiera, demográfica y sobre el rendimiento de los alumnos de California, desde kínder al 12º grado, de sus distritos escolares y escuelas públicas. Para mayor información visite el sitio: www.ed-data.k12.ca.us/Pages/Home.aspx.

Todos los datos son precisos hasta diciembre de 2011.