

Escuela Primaria Margaret White

Informe de Responsabilidad Escolar



GRADOS: K - 6º

610 N Broadway Blythe, CA 92225

Teléfono: (760) 922-5159 Fax: (760) 922-1367

Sitio en Internet: <http://margaretwhiteelementary.sharpschool.com>

Josie Koivisto, Directora

Informe de Responsabilidad Escolar 2010-11
Publicado durante el año escolar 2011-12

Mensaje de la Directora

Nos enorgullece compartir con usted estos datos acerca de nuestra excelente escuela. Nuestra comunidad incluye a los alumnos y sus familias, nuestro personal en la escuela, nuestros departamentos de transporte y mantenimiento, nuestros maravillosos voluntarios, nuestro Consejo Escolar (School Site Council, SSC) y el Comité Asesor de Estudiantes de Inglés (English Learner Advisory Committee, ELAC), nuestro Club de Padres y Maestros (Parent Teacher Club, PTC) y los miembros de nuestra comunidad.

En Margaret White, estamos comprometidos a:

- Proporcionar un ambiente seguro para nuestros niños.
- Satisfacer las necesidades de todos nuestros niños.
- Enseñar a los alumnos a ser buenos ciudadanos con el mismo fervor con que les enseñamos a ser buenos alumnos.
- Enseñar a los alumnos los estándares del estado mediante el plan de estudios adoptado por la mesa directiva estatal y ayudarlos a alcanzar la competencia con base en las pruebas nacionales y estatales.

Honrar y respetar a nuestros alumnos y sus familias, y enseñar a los alumnos a honrar y respetar a sus familias.

Tenemos Asambleas del Alumno del Mes. Los alumnos tienen la oportunidad de formar parte de la Sociedad de Honor Nacional de Escuelas Primarias (National Elementary School Honor Society, NEHS). Nuestra escuela tuvo la mejor asistencia en el distrito durante el año escolar 2010-2011.

Los Bulldogs de Margaret White trabajan en el programa Ser un niño respetuoso, responsable e ingenioso (Be A Respectful, Responsible, Resourceful Kid, BARK). Nuestras calificaciones siguen subiendo y cada año nos enfocamos más en los estándares. A medida que nuestros alumnos estén más preparados cada año, nuestras calificaciones seguirán subiendo. Nuestras metas para el año escolar 2011-2012 son lograr Progreso Anual Adecuado (Adequate Yearly Progress, AYP) en Lengua y Literatura Inglesa (English Language Arts, ELA) y Matemáticas, además de obtener un Índice de Desempeño Académico (Academic Performance Index, API) de 770 o más. Las comunidades de Aprendizaje Profesional (Professional Learning Communities, PLC) y las opciones educativas que se hacen con base en los datos de cada alumno son dos formas de mejorar los logros estudiantiles.

Participación de los Padres

Al participar como voluntarios en el salón de clases, en la biblioteca o formando parte de un grupo de toma de decisiones, además de en eventos de recaudación de fondos, los padres de familia pueden convertirse en uno de los miembros de la comunidad de aprendizaje de la Escuela Primaria Margaret White, dedicada a desarrollar aprendices que sean independientes de por vida. Se extiende una invitación abierta a los padres para que ayuden, participen o simplemente asistan a los eventos anuales. Para los padres de familia que quieren ayudar a que sus hijos tengan éxito en la escuela, se ofrecen clases para padres a fin de enseñar estrategias efectivas para ayudar y apoyar en la educación de los niños en el hogar.

Se invita a los padres a trabajar en el Consejo Escolar (School Site Council, SSC), en el Comité Asesor de Educación para los Dotados y Talentosos (Gifted and Talented Education, GATE), el PTC o el ELAC para participar activamente en el proceso de crecimiento y mejora de su alumno y de la escuela. El SSC aprueba el plan del plantel escolar y vigila el presupuesto escolar. El ELAC ayuda a los alumnos que aprenden inglés a sentirse bienvenidos en la escuela. El PTC de la Primaria Margaret White es muy activo; supervisa y recauda fondos para actividades de los alumnos.

La comunicación entre la escuela y el hogar se desarrolla en todos los niveles a lo largo del año para mantener a los padres informados del progreso estudiantil y los asuntos escolares. La directora y los representantes del PTC envían cartas a casa de los alumnos a lo largo del año para mantener a los padres informados sobre eventos escolares, fechas de reuniones, eventos para recaudar fondos, actividades y clases para padres. Mediante boletines se ofrece información de actividades en el salón de clases, temas educativos y consejos de apoyo en casa proporcionados por los maestros del salón de clases. Los padres tienen la opción de usar el correo electrónico para comunicarse con el maestro de su hijo. La marquesina de la escuela presenta próximos eventos y anuncios especiales.

La Primaria Margaret White invita a los padres a participar en la experiencia educativa de sus hijos. Cualquier padre de familia que quiera donar su tiempo y talento o que quiera más información, puede comunicarse a la oficina escolar o con la Directora Josie Koivisto al (760) 922-5159.



Distrito Escolar Unificado de Palo Verde

295 N. 1st Street
Blythe, CA 92225
Teléfono: (760) 922-4164
Fax: (760) 922-5942
www.pvusd-bly.k12.ca.us

Bob Bilek
Superintendente suplente/
Director de Recursos Humanos

Junta Directiva 2011-12
Alice Dean
Norman C. Guith, Ed.D.
Alfonso Hernandez
Robert E. Jensen
John Ulmer



De acuerdo con los requisitos estatales y federales, el Informe de Responsabilidad Escolar (SARC) debe ser publicado anualmente por todas las escuelas públicas. Este informe es una herramienta para los padres y las partes interesadas que informa sobre el progreso de la escuela, sus resultados en las pruebas y sus logros obtenidos.

Examen de Aptitud Física de California

En la primavera, todos los alumnos de 5º, 7º y 9º grado deben participar en el Examen de Aptitud Física de California (*Physical Fitness Test, PFT*). La Junta de Educación Estatal designó el *Fitnessgram*® como la prueba de aptitud física para los alumnos de las escuelas públicas de California. Este examen mide seis áreas clave:

1. Capacidad aeróbica
2. Composición corporal
3. Flexibilidad
4. Fuerza y resistencia abdominal
5. Fuerza y resistencia de la extensión del torso
6. Fuerza y flexibilidad de la parte superior del cuerpo

El principal objetivo de *Fitnessgram*® es ayudar a los alumnos a que adquieran el hábito de practicar la actividad física durante toda la vida. La tabla muestra el porcentaje de alumnos que alcanzó los estándares establecidos en el periodo de pruebas más reciente. Para obtener información más detallada sobre el examen PFT de California, visite el sitio: www.cde.ca.gov/ta/tg/pf/.

Porcentaje de Alumnos que Alcanzó los Estándares de Aptitud Física

Grado 5º	
Cuatro de seis estándares	22.9%
Cinco de seis estándares	27.1%
Seis de seis estándares	24%

Declaración de la misión de la escuela

En Margaret White seremos ciudadanos respetuosos, responsables y dedicados. Seremos trabajadores, productivos y capaces de resolver problemas en la escuela, en casa y en nuestra comunidad.

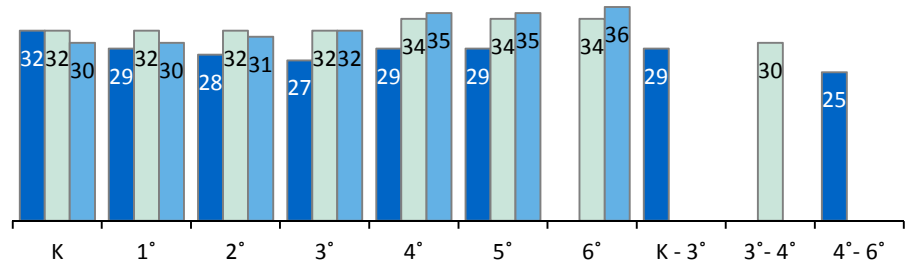
Matriculación por Grupo de Alumnos

Escuela Margaret White	
Socioeconómicamente desfavorecidos	52.1%
Estudiantes de Inglés	11.1%
Estudiantes con discapacidades	6.2%

Alumnado por Grupo o Clase

■ 08-09 □ 09-10 ■ 10-11

La gráfica muestra los datos de tres años del tamaño promedio del grupo o clase.

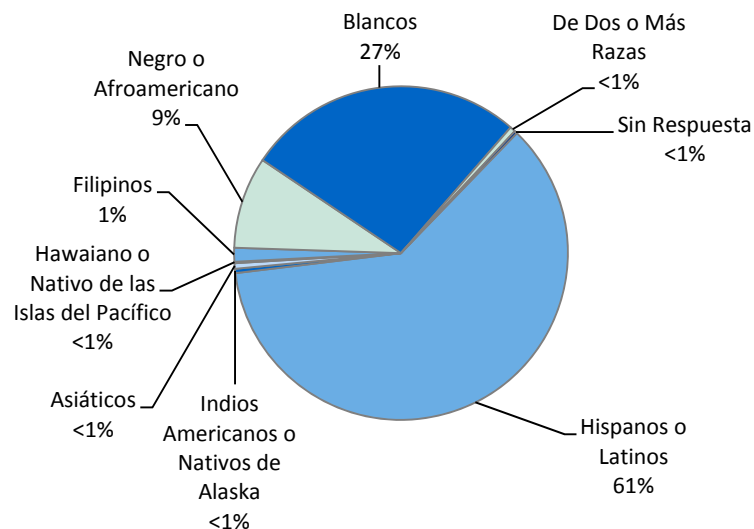


Distribución del Alumnado — Número de aulas por tamaño de grupo o clase

Grado	08-09			09-10			10-11		
	1-20	21-32	33+	1-20	21-32	33+	1-20	21-32	33+
Kínder		3			3		1	3	
1º		4			4			4	
2º		3			3			3	
3º		3			3			3	
4º		3				3			3
5º		3				3			3
6º						3			3
K - 3º		1							
3º - 4º					1				
4º - 6º		1							

Matrícula y Datos Demográficos

La matrícula total de esta escuela durante el año escolar 2010-11 fue de 741 alumnos.*



* Los datos de inscripción se obtuvieron de DataQuest y son precisos hasta mayo de 2011.

Inspección de los Elementos de las Instalaciones Escolares

La tabla(s) muestra los resultados más recientes de la inspección a las instalaciones para la cual se utiliza el formulario de Herramienta de Inspección (FIT) u otro formulario equivalente. La siguiente lista incluye los elementos inspeccionados.

- **Sistemas:** Sistemas de gas/conductos, alcantarillado y sistema mecánico (calefacción, ventilación, aire acondicionado)
- **Interiores:** Superficies interiores (pisos, techos, paredes y revestimientos de ventanas)
- **Limpieza:** Control de plagas/insectos, limpieza general (terrenos, edificios, salones y áreas comunes)
- **Sistema eléctrico:** Interiores y exteriores
- **Baños/bebederos:** Baños, lavabos/bebederos (interiores y exteriores)
- **Seguridad:** Equipo de seguridad contra incendios, sistemas de emergencia, materiales dañinos (interior y exterior)
- **Sistemas estructurales:** Condición de la estructura y techos
- **Exteriores:** Ventanas, puertas, entradas, bardas, patios y terrenos para jugar

Condición de las Reparaciones Efectuadas en las Instalaciones

La inspección determina el estado de la reparación y lo califica según la condición: buena, aceptable o mala. El resumen general de la condición de las instalaciones se califica en las categorías de ejemplar, bueno, aceptable o condición mala. Cuando se realizó la inspección de esta escuela, no se encontraron deficiencias.

Condiciones y Mejoras de las Instalaciones Escolares

Elemento inspeccionado	Estado de la reparación	Elemento inspeccionado	Estado de la reparación
Sistemas	Bueno	Baños/bebederos	Bueno
Interiores	Bueno	Seguridad	Bueno
Limpieza	Bueno	Sistemas estructurales	Bueno
Sistema eléctrico	Bueno	Exteriores	Bueno
Resumen general de la condición de la escuela			Ejemplar
Fecha más reciente de la inspección de las instalaciones			10/25/2011
Fecha más reciente en que se completó el formulario de inspección			10/25/2011

Instalaciones Escolares

La Escuela Primaria Margaret White ofrece un ambiente seguro y limpio para aprender mediante un mantenimiento adecuado de las instalaciones y la supervisión del plantel. Las instalaciones de la escuela están modernizadas y brindan un espacio adecuado para los alumnos y el personal. La Escuela Primaria Margaret White fue construida en 1992; desde ese momento, se han instalado salones de clases reubicables para dar cabida al crecimiento de la matrícula. Los edificios y salones de la escuela están rodeados por una gran área verde que funciona como anfiteatro y salón de actos de la escuela.

La escuela tiene 22 salones de clases, 9 salones de clases portátiles, cafetería, centro de medios, tres patios de juegos y un gran campo de juegos.

Mantenimiento del plantel: el personal de conserjería y el departamento de mantenimiento del distrito trabajan juntos para asegurar que los patios de juegos, los salones de clases y los terrenos escolares tengan un buen mantenimiento y se mantengan seguros y funcionando para los alumnos, el personal y los visitantes.

Un conserje de tiempo completo diurno está asignado a la Primaria Margaret White.

El conserje diurno está siempre disponible para las situaciones de emergencia; sus responsabilidades diarias incluyen preparar y limpiar la cafetería para el desayuno y el almuerzo, limpiar los baños, mantener la oficina escolar limpia, instalar el mobiliario y el equipo para los eventos y asambleas escolares y los proyectos de mantenimiento de rutina.

Cada mañana antes de que las clases comiencen, el conserje diurno inspecciona las instalaciones para detectar riesgos de seguridad u otras condiciones que necesiten atención antes de que los alumnos y el personal lleguen a las instalaciones de la escuela. Todo el grafiti y las señas de vandalismo se retiran antes de que los alumnos lleguen a la escuela. Durante el día, el conserje y los supervisores de la tarde supervisan el plantel para asegurar que las instalaciones permanezcan seguras y limpias.

Continúa en la barra lateral

Instalaciones Escolares

Continúa de la izquierda

Durante las horas de clases, los baños se revisan un mínimo de tres veces como medida proactiva para mantener las instalaciones con suministros, seguras e higiénicas. El conserje diurno está capacitado y equipado para encargarse de la mayoría de las reparaciones menores que la escuela requiere.

El departamento de Mantenimiento y Operaciones del Distrito (Maintenance & Operations department, M&O) supervisa un equipo de dos conserjes que ofrecen apoyo de conserjería durante la tarde. Diariamente se llevan a cabo reuniones con el personal antes de que los conserjes sean enviados a su plantel respectivo para la limpieza de la tarde; los temas de discusión cubren instrucciones y preocupaciones de mantenimiento general. Se requiere que todo el personal de M&O siga los estándares de limpieza aprobados por el Distrito, que están disponibles para su revisión por parte del público en el departamento de Mantenimiento y Operaciones.

La Primaria Margaret White trabaja muy de cerca con M&O en los proyectos más grandes que pueden requerir contratistas externos, proyectos de mantenimiento de rutina de las instalaciones, proyectos especiales e inspecciones escolares.

La ley estatal requiere que las escuelas reporten la condición de sus instalaciones.

M&O utiliza un sistema de orden de trabajo que le permite a la Primaria Margaret White comunicar sus necesidades de mantenimiento. Los maestros y el personal de la escuela transmiten los asuntos de seguridad y las necesidades de mantenimiento general directamente al personal de la oficina escolar, quienes a su vez llenan un formato de solicitud de orden de trabajo. El formato de solicitud se envía a M&O, quien determina a su vez si el personal de conserjería del plantel o el personal de mantenimiento serán quienes lleven a cabo el proyecto y cómo se llevará a cabo. Las solicitudes no urgentes reciben respuesta en 24 horas normalmente. Las situaciones de emergencia se resuelven normalmente en una hora o menos ya sea por el personal de conserjería del plantel o del Distrito, dependiendo de la naturaleza de la situación. Todo el personal de mantenimiento, conserjería, conservación y la directora llevan radios portátiles para facilitar la comunicación efectiva y eficiente durante las emergencias, así como para lo que sea necesario en el día a día entre M&O y los administradores del plantel escolar.

Mejoras planificadas: el distrito está trabajando para tener un nuevo sistema de teléfono/VOIP y está planificado que se instale en el futuro.

Existencias de Libros y Materiales Didácticos

Las siguiente lista muestra el porcentaje de alumnos que carece de sus libros de texto y materiales didácticos propios.

Escuela Margaret White	
Materia de estudio	Alumnos sin libros
Lectura/ Inglés	0%
Matemáticas	0%
Ciencias Naturales	0%
Historia-Ciencias Sociales	0%
Artes Visuales y Actuación	◇
Idioma Extranjero	◇
Salud	◇
◇ No es aplicable.	

Información Actualizada de los Libros Texto

Esta tabla muestra la fecha en que el libro de texto y la información de los materiales de instrucción fueron obtenidos y verificados.

Escuela Margaret White	
Información actualizada de los libros	
Fecha de recopilación de datos	10/2011

Declaración de la visión de distrito

El Distrito Escolar Unificado de Palo Verde buscará constantemente mejorar su cultura de excelencia académica. Esperamos que todos los estudiantes lean, escriban y realicen operaciones matemáticas de manera competente. Esperamos que todos los profesores apliquen estándares uniformes, evalúen con precisión el desempeño estudiantil y preparen a los alumnos con diligencia y corazón.

Esperamos que todos los padres, estudiantes y empleados distritales apoyen la búsqueda conjunta de la excelencia. Estamos firmemente comprometidos con la verdad infinita del potencial de los alumnos y la desafiante verdad del desempeño estudiantil.

Declaración de la Misión del Distrito:

Nuestra misión es enriquecer, potenciar y mejorar la vida de nuestros alumnos mediante la educación.

Libros de Texto y Materiales Didácticos

Todos los libros de texto utilizados en el plan de estudios central del Distrito Escolar Unificado de Palo Verde están alineados con los Estándares y Marcos de Contenidos de California. Los materiales educativos desde el jardín de niños hasta el octavo grado se seleccionan de la lista estatal más reciente de materiales basados en los estándares adoptados por el Consejo Escolar del Estado. Los materiales de instrucción de los grados del 9o. al 12o. reciben la aprobación de la Junta Directiva. El Distrito se guía por el ciclo de adopción a seis años del Consejo Escolar del Estado para los materiales de contenidos centrales. Las actividades de revisión y adopción de libros de texto se realizan al año siguiente a la adopción estatal. Los comités a nivel local y distrital se reúnen para seleccionar libros de texto y los materiales de instrucción. Todos los alumnos, incluidos los estudiantes de inglés, tienen acceso a sus propios libros de texto y materiales de instrucción.

El 4 de octubre de 2011, la Junta Directiva del Distrito Escolar Unificado de Palo Verde realizó una audiencia pública para certificar cuántos libros de texto y materiales de instrucción se han proporcionado a los alumnos en el distrito, incluidos los estudiantes de inglés.

La Junta Directiva adoptó una resolución que certifica, como lo requiere la sección 60119 del Código de Educación, que:

1. Todos los estudiantes de todas las escuelas del Distrito Escolar Unificado de Palo Verde tienen libros de texto y/o materiales de instrucción que cumplen con los estándares y que pueden utilizar en la escuela y llevar a casa,
2. Se proporcionaron suficientes libros de texto y materiales de instrucción a todos los alumnos, incluidos a los estudiantes de inglés, que cumplen con los estándares de contenidos académicos y respetan los ciclos y contenidos de los marcos de estudio para las asignaturas de matemáticas, ciencias, ciencias sociales e historia y lengua y literatura inglesas, incluido el componente de desarrollo del idioma inglés de un programa adoptado,
3. Se proporcionaron suficientes libros de texto o materiales de instrucción a cada alumno inscrito en clases de lenguas extranjeras o de salud, y
4. Se proporcionó suficiente equipo de laboratorio de ciencias para las clases que se ofrecen en los grados del 9o. al 12o., inclusive. El Departamento de Educación de California requiere que se proporcione la información más reciente sobre materiales de instrucción. La información reunida y revelada en este reporte se obtuvo en agosto de 2011.

Lista de Libros de Texto y Materiales Didácticos

Materia de estudio	Libro	Año que se Introdujo
Inglés y Literatura	Houghton Mifflin	2002
Matemáticas	McGraw-Hill	2001
Ciencias Naturales	Pearson	2007
Historia-Ciencias Sociales	Houghton Mifflin	2006

Calidad de los Libros de Texto

La siguiente tabla resume los criterios requeridos para la elección de los libros de texto y materiales didácticos.

Calidad de los Libros de Texto	
	Sí/ No
¿Se han implementado los libros de la lista más reciente y aprobada por la Junta Administrativa Local del estado?	Sí
¿Están los libros estructurados con el contenido, ciclos y marcos curriculares aprobados por la Junta de Educación Estatal?	Sí
¿Tiene cada alumno —incluyendo los Estudiantes de Inglés—, acceso a sus propios libros y materiales didácticos para utilizarlos en clase y llevarlos a casa?	Sí

**Exámenes Estándarizados STAR —
Resultados comparativos de tres años de todos los alumnos**

Los resultados de los Exámenes y Reportes Estandarizados (STAR) son evaluados y comparados con los estándares estatales en base a cinco niveles de desempeño: **Avanzado** (sobrepasa las normas estatales), **Dominio** (cumple con los estándares estatales), **Básico**, **Inferior al básico** y **Muy inferior al básico**. Los alumnos con calificaciones en el nivel de dominio o avanzado cumplen con las normas estatales en esa área académica. La tabla(s) muestran el porcentaje de alumnos que obtuvo el nivel de dominio o avanzado en Lengua y Literatura en Inglés, Matemáticas, Ciencias Naturales e Historia-Ciencias Sociales.

Porcentaje de Alumnos con Nivel de Dominio o Avanzado									
	Escuela Margaret White			Distrito Escolar de Palo Verde			California		
	08-09	09-10	10-11	08-09	09-10	10-11	08-09	09-10	10-11
Inglés y Literatura	35%	32%	41%	29%	33%	34%	49%	52%	54%
Matemáticas	49%	43%	53%	29%	32%	34%	46%	48%	50%
Ciencias Naturales	45%	40%	40%	35%	39%	35%	50%	54%	57%

**Resultados de los Exámenes STAR por Grupos —
Inglés, Matemáticas, Ciencias Naturales e Historia-Ciencias Sociales**

Porcentaje de Alumnos con Nivel de Dominio o Avanzado			
Grupo	Resultados - Primavera de 2011		
	Inglés y Literatura	Matemáticas	Ciencias Naturales
Todos los alumnos del distrito	34%	34%	35%
Todos los alumnos en la escuela	41%	53%	40%
Hombres	41%	54%	42%
Mujeres	42%	54%	38%
Negros o Afroamericanos	16%	32%	❖
Indios Americanos o Nativos de Alaska	❖	❖	❖
Asiáticos	❖	❖	❖
Filipinos	❖	❖	❖
Hispanos o Latinos	34%	47%	31%
Nativos de Hawai o de las islas del Pacífico	❖	❖	❖
Blancos	59%	71%	52%
De dos o más razas	❖	❖	❖
Con desventajas económicas	27%	43%	27%
Estudiantes de Inglés	16%	37%	❖
Alumnos con discapacidades	14%	21%	❖
Alumnos migrantes que reciben servicios educativos	❖	❖	❖

❖ Los resultados no se muestran cuando el número de alumnos evaluados es de 10 o menos dado que el total de estudiantes en esta categoría es muy reducido para obtener resultados estadísticos o con el fin de proteger la privacidad del estudiante.

Exámenes Estandarizados y Reporte de Resultados

El Programa de Exámenes y Reportes Estandarizados (STAR) tiene como objetivo identificar las áreas académicas fuertes y débiles para mejorar el aprendizaje de los estudiantes. El programa STAR consta de varias pruebas clave que están diseñadas en base a la edad del estudiante y las necesidades individuales. Estas pruebas incluyen: la Prueba Estandarizada de California (CST), la Evaluación Modificada de California (CMA) y la Evaluación de Desempeño Alternativo de California (CAPA).

Las pruebas CST son evaluaciones de opción múltiple en Lengua y Literatura en Inglés, Matemáticas, Ciencias Naturales, e Historia-Ciencias Sociales de diferentes niveles de grado. Algunos grados también participan en la prueba de composición escrita. Los exámenes CST se utilizan para determinar el rendimiento de los estudiantes de los Contenidos Académicos Estandarizados de California. Estos estándares definen los conocimientos y habilidades que los alumnos deben aprender en cada grado escolar y materia de estudio.

La evaluación CMA es una prueba modificada para los alumnos que presentan alguna discapacidad de aprendizaje y que estudian bajo un Programa de Educación Individualizado (IEP). La evaluación está diseñada específicamente para los alumnos cuya discapacidad les impide demostrar que han alcanzado el dominio de los conceptos de su grado, sin ofrecerles modificaciones.

El examen CAPA es una evaluación alternativa para los estudiantes que presentan una discapacidad cognitiva severa y que son incapaces de presentar los exámenes CST sin adaptaciones, y el CMA igualmente sin modificaciones.

Para obtener un reporte completo de todos los exámenes, la tasa de participación, los grupos y los resultados por grados, visite el sitio: <http://star.cde.ca.gov/>.



Pruebas API

Los datos de las evaluaciones sólo se reportan cuando corresponden a los grupos *numéricamente significativos*. Para ser considerado “numéricamente significativo” en el API, el grupo debe tener: (1) por lo menos 50 estudiantes con puntuaciones válidas del programa STAR y que representen al menos el 15% del total dentro del programa, o (2) un mínimo de 100 alumnos con puntajes válidos en las pruebas del programa STAR.

Rangos del Índice API

Las escuelas se dividen en diez categorías de igual tamaño llamadas “percentile” donde 1 corresponde al nivel del percentile más bajo del API, y 10 al más alto. El rango de la escuela dentro del resultado del estado compara su API con los resultados de las otras escuelas, dentro de su mismo tipo (primaria, secundaria o preparatoria). Un API de “escuelas similares” refleja cómo se compara una escuela con 100 escuelas semejantes. La tabla muestra los datos recopilados durante tres años para la clasificación API y los rangos API de escuelas similares, cuya información está disponible.

Índice del Desempeño Académico (API)

El Índice de Desempeño Académico (*Academic Performance Index, API*) es una medida anual del desempeño académico y el progreso de las escuelas en California. El API es un puntaje en una escala de 200 a 1,000 que refleja el nivel de desempeño académico de un grupo determinado de estudiantes, la escuela o el distrito basado en los resultados de todo el estado. El resultado API de 800 es el objetivo para todo el estado.

El reporte anual del ciclo API incluye la Base y el Crecimiento de éste. La Base del API comienza el reporte del ciclo y se muestra aproximadamente un año después de que se administró la prueba (por ejemplo: los resultados Base del API del año 2010 se calculan de los resultados de los exámenes de todo el estado comenzando en la primavera de 2010, y se muestran hasta mayo de 2011). El Crecimiento API se muestra después de la Base API pero se calcula de los resultados de los exámenes del siguiente año, (por ejemplo, el Crecimiento API se calcula de los resultados estatales usados en las pruebas de la primavera de 2010 que se muestran en agosto de 2010). Por lo tanto, el ciclo del reporte de resultados API de 2010-11 utiliza la Base del Indicador API del 2010 y el Crecimiento API del 2011.

Si desea conocer más sobre el API, consulte la guía informativa en el sitio: www.cde.ca.gov/ta/ac/ap/documents/infoguide11.pdf y la guía general API en el sitio: www.cde.ca.gov/ta/ac/ay/documents/overview11.pdf.

Rangos del Índice del Desempeño Académico (API)

Rangos del Índice de Desempeño Académico (API) — Comparación de tres años

	2008	2009	2010
Rango API estatal	2	2	1
Rango API de escuelas similares	1	1	1

Aumento del Índice de Desempeño Académico (API) por Grupos de Estudiantes

Esta tabla muestra primero el Crecimiento API de 2011 de la escuela, por grupo de alumnos en la escuela, distrito y estado seguido por el Cambio API actual en puntos añadidos o perdidos de los últimos tres años.

Aumento del API por Grupo — Crecimiento API de 2011 y comparación de tres años

Grupo	Crecimiento API de 2011						Escuela Margaret White Cambio API actual		
	Escuela Margaret White		Distrito Escolar de Palo Verde		California		08-09	09-10	10-11
	Número de alumnos	Crecimiento API	Número de alumnos	Crecimiento API	Número de alumnos	Crecimiento API			
Todos los alumnos	★	★	2,533	679	4,683,676	778	16	-23	★
Negros o Afroamericanos	★	★	203	597	317,856	696	■	■	★
Indios Americanos o Nativos de Alaska	★	★	17	750	33,774	733	■	■	★
Asiáticos	★	★	18	753	398,869	898	■	■	★
Filipinos	★	★	15	905	123,245	859	■	■	★
Hispanos o Latinos	★	★	1,552	658	2,406,749	729	18	-20	★
Nativos de Hawai o de las Islas del Pacífico	★	★	6	■	26,953	764	■	■	★
Blancos	★	★	717	740	1,258,831	845	11	-32	★
De dos o más razas	★	★	0	■	76,766	836	■	■	★
Con desventajas socioeconómicas	★	★	1,786	643	2,731,843	726	-1	-20	★
Estudiantes de Inglés	★	★	450	601	1,521,844	707	■	■	★
Alumnos con discapacidades	★	★	284	463	521,815	595	■	■	★

■ Sólo se informan los datos correspondientes a los grupos numéricamente significativos.

★ Esta escuela (o el distrito en representación de la escuela) ha certificado ante el Departamento de Educación de California (California Education Department, CDE) que durante la aplicación de las Pruebas e Informes Estandarizados (Standardized Testing and Reporting, STAR) de 2011 ocurrió una irregularidad con un adulto en el procedimiento de las pruebas que afectó al 5 por ciento o más de los alumnos examinados. Por lo tanto, esta escuela no cuenta con un Índice de Desempeño Académico (Academic Performance Index, API) válido para el 2011.

Suspensiones y Expulsiones

La tabla muestra el índice de suspensiones y expulsiones (el total de incidentes dividido entre el total de alumnos matriculados en la escuela) durante el período de los tres años más recientes.

Índice de Suspensiones y Expulsiones						
	Escuela Margaret White			Distrito Escolar de Palo Verde		
	08-09	09-10	10-11	08-09	09-10	10-11
Índice de suspensiones	4%	12%	1%	8%	19%	19%
Índice de expulsiones	0%	0%	<1%	0%	1%	<1%

Tipos de Servicios Subvencionados

Orientación Especializada: El Distrito Escolar Unificado de Palo Verde y la Primaria Margaret White creen en que se debe identificar e intervenir oportunamente con los alumnos de bajo desempeño escolar antes de realizar pruebas de detección de discapacidades del aprendizaje, con el fin de garantizar que cada alumno reciba la orientación y las habilidades necesarias para el avance de sus competencias de un grado al siguiente. Todos los estudiantes son canalizados a un salón de clases de nivel educativo general y reciben orientación con base en su nivel de aprendizaje, en el Plan de Educación Individualizado (Individualized Education Plan, IEP) o en los lineamientos del Equipo de Estudio de Alumnos (Student Study Team, SST). Los programas educativos están alineados con los estándares estatales y distritales, y los maestros usan una variedad de técnicas de orientación y materiales y programas complementarios de orientación para impartir las lecciones en el salón de clase.

El programa de educación especial de la Escuela Primaria Margaret White cuenta con dos maestros de educación especial y 6 asistentes de instrucción. Los alumnos son atendidos en los salones para educación especial o en sus salones de clases. Para ayudar a los alumnos que son incorporados a los grupos regulares, el personal de educación especial trabaja de cerca con los maestros del salón de clases para ofrecer orientación ya sea en el trabajo escolar asignado regularmente o en la instrucción concentrada en las áreas designadas.

La orientación individual para alumnos de educación especial: 1) está basada en su IEP y 2) se ofrece en el ambiente menos restrictivo. Los padres del alumno y el personal de la escuela se reúnen una vez al año para evaluar el desempeño del alumno y hacer un ajuste del IEP del alumno para cumplir con sus necesidades académicas.

El Distrito Escolar Unificado de Palo Verde es miembro del Área del Plan Local de Educación Especial (Special Education Local Plan Area, SELPA) multidistrital, del Condado de Riverside, que colabora con 21 distritos escolares y otras entidades públicas y privadas para ofrecer un complemento integral de los servicios de educación especial para los alumnos de la Primaria Margaret White. A través del SELPA, los alumnos tienen acceso a una base de recursos y experiencia en el campo de la educación especial.

Los Estudiantes del Idioma Inglés (English Learners, EL) son clasificados mediante el Examen de Desarrollo del Idioma Inglés de California (California English Language Development Test, CELDT) y la encuesta para conocer el idioma en el hogar. Los alumnos son colocados en un salón de clases con un maestro que está capacitado para enseñar las habilidades de una segunda lengua a alumnos de primaria.

Durante la instrucción en lengua y literatura, los Estudiantes del idioma inglés de nivel 1 (alumnos que se encuentran en las etapas muy tempranas del aprendizaje de la Lengua Inglesa) hacen equipo con maestros capacitados para la educación en el Desarrollo del Idioma Inglés (English Language Development, ELD), que se concentran en aumentar las habilidades de vocabulario y la fluidez en el idioma.

La Primaria Margaret White usa la serie de Houghton Mifflin, Carousel of Ideas y el plan de estudios de English in a Flash para ELD y la educación por intervención en lectura. Los estudiantes del idioma inglés son evaluados dos veces al año para medir su adquisición del idioma inglés y adaptar su nivel de lectura y sus necesidades de Desarrollo del Idioma Inglés de acuerdo con los resultados.

Los alumnos de 3ero a 5to grado pueden calificar para el programa de Educación para los Dotados y Talentosos (Gifted and Talented Education, GATE) a través de los exámenes del Distrito. Los alumnos de GATE se concentran en el ambiente general de educación y reciben una instrucción diferenciada por parte de un maestro capacitado en GATE.

Los maestros y administradores pueden identificar a los alumnos que tienen dificultad o están en riesgo de atrasarse, mediante el uso de varias herramientas incluidos los resultados de las evaluaciones estatales. Para aquellos alumnos que necesitan más ayuda en cualquier materia, los Equipos de Estudio de Alumnos (Student Study Team, SST) reúnen recursos escolares y familiares para identificar y desarrollar las estrategias que ayuden a los estudiantes a mejorar su desempeño académico y/o de comportamiento.

Intervención en clase: los maestros ofrecen instrucción en grupos pequeños e individualizada para dar apoyo a los alumnos en las áreas académicas en las que presentan necesidad.

Continúa en la página 8

Desarrollo Profesional

Como parte del proceso de crecimiento, se llevaron a cabo capacitaciones complementarias y actividades de desarrollo del personal en la Primaria Margaret White que se basaron en la aportación de los maestros, los datos de evaluación de los alumnos, los comentarios de conferencias profesionales y las metas de mejora de los programas. Durante el año escolar 2010-2011, los esfuerzos de capacitación de la Escuela Primaria Margaret White se enfocaron principalmente en la implementación de Revisión para la Comprensión (Checking for Understanding), análisis de datos y en los Estudiantes del Idioma Inglés. Las sesiones de capacitación se realizaron 1 día en agosto, 1 día en enero y un día en junio.

Este año, la Primaria Margaret White se unió a Oficina de Educación del Condado de Riverside (Riverside County Office of Education, RCOE) para revisar su Plan Exclusivo para el Logro de los Alumnos y garantizar que está alineado con los marcos estatales y los estándares de contenido. Representantes de la RCOE participaron en la revisión del SPSA y en la alineación del presupuesto.

Los maestros nuevos reciben un apoyo intenso y capacitación a través del nuevo Programa Distrital de Inducción para Maestros Nuevos, antes conocido como Evaluación y Apoyo para Maestros Principiantes (Beginning Teacher Support and Assessment, BTS). Para los maestros principiantes y nuevos maestros reclutados en las afueras del estado, el Programa Distrital de Inducción para Maestros Nuevos brinda apoyo y ayuda para la formación de habilidades a través de evaluaciones de formación y soporte individual.

El Programa de Internos y Preinternos del Distrito Escolar Unificado de Palo Verde ofrece apoyo y asistencia a los aspirantes a maestros que buscan experiencia en el salón de clases mientras terminan sus cursos. Los preinternos e internos deben estar inscritos en una universidad o instituto superior aprobado por el distrito al mismo tiempo y deben estar trabajando con un mentor asignado por la universidad.

Los maestros que no califiquen para el Programa de Inducción pueden aprovechar el Programa de Colegas del Distrito (District's Buddy Program). Los maestros deben contar con una capacitación de emergencia y se les asigna un maestro veterano que les ofrece tutoría personalizada y desarrollo de personal.

Continúa en la página 8



Desarrollo Profesional

Continúa de la página 7

Los maestros veteranos reciben apoyo y capacitación a través del Programa Distrital de Asistencia y Revisión entre Pares (District's Peer Assistance and Review program, PAR). El programa PAR se define sencillamente como maestros que ayudan a otros maestros. Los maestros veteranos con experiencia y conocimientos, a quienes nos referimos como maestros consultores, ofrecen asistencia continua a los maestros que necesitan mejorar sus habilidades de instrucción, sus estrategias para el manejo del salón de clase, su conocimiento de las materias y/o los aspectos relacionados con su desempeño en la enseñanza.

Los maestros veteranos reciben apoyo y capacitación a través del Programa Distrital de Asistencia y Revisión entre Pares (District's Peer Assistance and Review program, PAR). El programa PAR se define sencillamente como maestros que ayudan a otros maestros. Los maestros veteranos con experiencia y conocimientos, a quienes nos referimos como maestros consultores, ofrecen asistencia continua a los maestros que necesitan mejorar sus habilidades de instrucción, sus estrategias para el manejo del salón de clase, su conocimiento de las materias y/o los aspectos relacionados con su desempeño en la enseñanza.

En 2008-2009 hubo tres días y en 2009-2010 hubo siete días dedicados al desarrollo profesional; en 2010-2011 hubo tres días dedicados al desarrollo profesional.

Seguridad Escolar

Un Plan integral de Seguridad del Plantel Escolar se desarrolló inicialmente para la Primaria Margaret White en colaboración con las instituciones de aplicación de la ley y de protección contra incendios locales y la administración del Distrito para cumplir con los requisitos del Proyecto de Ley del Senado 187. Los elementos de este plan incluyen procedimientos para reportar el abuso infantil, procedimientos para que los maestros notifiquen sobre alumnos peligrosos, procedimientos para responder ante catástrofes, procedimientos para una entrada y salida segura de la escuela, política sobre acoso sexual y política sobre el código de vestimenta. El Plan de Seguridad en el Plantel Escolar más actual de la Primaria Margaret White fue revisado por el Comité de Seguridad en octubre de 2011. En la oficina del Distrito Escolar Unificado de Palo Verde y en la oficina escolar se encuentran copias actualizadas del Plan de Seguridad en el Plantel Escolar disponibles para el público.

Tipos de Servicios Subvencionados

Continúa de la página 7

Como apoyo a los programas de intervención, se compran materiales complementarios de enseñanza según sean requeridos. Los maestros del salón de clase supervisan el desempeño de los alumnos mediante exámenes por capítulo y al final de la unidad, para determinar el progreso hacia los niveles de competencia, el avance continuo y las necesidades de enseñanza.

Progreso Anual Adecuado (AYP)

La ley Ningún Niño Debe Quedarse Atrás (*No Child Left Behind, NCLB*) exige que todas las escuelas y distritos cumplan con los requisitos de Progreso Anual Adecuado (*Adequate Yearly Progress, AYP*). Para cumplir con estos estándares, las escuelas públicas y los distritos de California deben alcanzar o superar los criterios en cuatro áreas fundamentales:

1. Tasa de participación en las evaluaciones estatales de Inglés y Literatura, y Matemáticas.
2. Porcentaje de alumnos con nivel de dominio en las evaluaciones estatales de Inglés y Literatura, y Matemáticas
3. Puntajes en el Índice de Desempeño Académico (API)
4. Tasa de graduación para las escuelas preparatorias

La tabla muestra si la escuela alcanzó o falló en el cumplimiento del AYP general, y si cumplió con los requisitos del AYP en el año 2010-11. Para obtener más información, visite: www.cde.ca.gov/ta/ac/ay/.

Criterios del Progreso Anual Adecuado (AYP)				
	Escuela Margaret White		Distrito Escolar de Palo Verde	
Cumplieron con el AYP general	No		No	
Criterios del AYP	Inglés y Literatura	Matemáticas	Inglés y Literatura	Matemáticas
Tasa de participación	Sí	Sí	Sí	Sí
Porcentaje de dominio	No	No	No	No
Índice API	No		Sí	
Tasa de graduación	✘		No	

Programa de Intervención Federal

Las escuelas que reciben fondos del Título I podrían ingresar al Programa de Mejoramiento (*Program Improvement, PI*) si no alcanzan el Progreso Anual Adecuado (AYP) durante dos años consecutivos en la misma materia de estudio (Inglés y Literatura, y Matemáticas) o sobre el mismo indicador (Índice de Desempeño Académico, API, o en la tasa de graduación). Por cada año adicional que no alcancen el AYP, pasan al próximo nivel de intervención. La tabla siguiente muestra la información del año escolar 2011-12 sobre el estatus de la escuela y el distrito en el Programa de Mejoramiento. Para obtener más información, visite: www.cde.ca.gov/ta/ac/ay/.

Programa de Intervención Federal		
	Escuela Margaret White	Distrito Escolar de Palo Verde
Estado en el Programa de Mejoramiento (PI)	En PI	En PI
Primer año en el programa PI	2009-2010	2007-2008
Año en el programa PI	Año 3	Año 3
Número de escuelas identificadas para el programa PI	5	
Porcentaje de escuelas identificadas para el programa PI	71.4%	

✘ No es aplicable. La tasa de graduación para el criterio AYP corresponde a las escuelas preparatorias.

◇ No es aplicable.

Aptitudes de los Maestros

La tabla muestra información de las credenciales y aptitudes de los maestros. Para obtener más información, visite el sitio: <http://data1.cde.ca.gov/dataquest/>.

Información de Maestros con Credencial de Docentes				
Maestros	Distrito Escolar de Palo Verde		Escuela Margaret White	
	10-11	08-09	09-10	10-11
Con acreditación completa	149	24	24	25
Sin acreditación completa	5	0	1	1
Enseñanza fuera del área de competencia		0	1	0

Asignaciones Incorrectas de Maestros y Puestos Vacantes

La tabla muestra el número de maestros incorrectamente asignados (sin la autorización legal apropiada) y el número de puestos vacantes de maestros (los que no estuvieron ocupados por maestros asignados para enseñar el curso completo desde el principio del año escolar o del semestre). Tome en cuenta que el total de maestros que estuvieron incorrectamente asignados incluye a los maestros de los Estudiantes de Inglés.

Asignaciones Incorrectas y Puestos Vacantes de Maestros			
	Escuela Margaret White		
	09-10	10-11	11-12
Asignaciones incorrectas de maestros de los Estudiantes de Inglés	0	0	0
Total de asignaciones incorrectas de maestros	0	0	0
Puestos vacantes de maestros	0	0	0

Maestros que Cumplen con la Ley "Ningún Niño Debe Quedarse Atrás"

La ley Ningún Niño Debe Quedarse Atrás (*No Child Left Behind, NCLB*) exige que todos los maestros de las áreas académicas básicas estén "altamente capacitados". Esto significa que deberán poseer un título de licenciatura, una credencial apropiada como docentes de California y haber demostrado ser competentes en cada asignatura que enseñan. La tabla muestra información de los maestros que cumplieron con la ley NCLB en el año 2010-11. Para obtener más información sobre las aptitudes de los maestros con respecto a la ley NCLB, visite la página: www.cde.ca.gov/nclb/sr/tq.

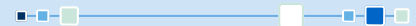
Maestros que Cumplen con la Ley NCLB		
	Porcentaje de clases en las materias básicas	
	Impartidas por maestros que cumplen con NCLB	Impartidas por maestros que no cumplen con NCLB
Escuela Margaret White	95.65%	4.35%
Todas las escuelas del distrito	86.65%	13.35%
Escuelas con niveles altos de pobreza	86.65%	13.35%
Escuelas con niveles bajos de pobreza	✧	✧

✧ No es aplicable.

Asesores Académicos y Personal de Apoyo

Esta tabla muestra la información de los asesores académicos y el personal de apoyo que labora en la escuela dentro de un horario equivalente al tiempo completo (FTE).

Asesores Académicos y Personal de Apoyo	
Asesores académicos – Relación y horario de tiempo completo (FTE)	
Número de asesores académicos	0.00
Relación de alumnos por asesor académico	✧
Personal de apoyo	Horario FTE
Asesor (comportamiento social o guía profesional)	0.00
Maestro de biblioteca multimedia (bibliotecario)	0.15
Personal de biblioteca multimedia (asistentes profesionales)	1.00
Psicólogo	0.25
Trabajador social	0.00
Enfermera	0.50
Especialista en habla, lenguaje y audición	0.15
Especialista en recursos (no docente)	0.00



Nota sobre ley NCLB: Se define como escuelas con niveles altos de pobreza a aquellas instituciones que tienen una participación estudiantil del 75% o mayor en la compra de alimentos a precio reducido o gratuitos. Las escuelas con niveles bajos de pobreza tienen una participación del 25% o menor en los programas de comida.

Información Financiera de la Escuela

La siguiente tabla muestra el salario promedio de los maestros y un desglose de los gastos de la escuela por alumno, provenientes de fuentes restringidas y no restringidas.

Información Financiera de la Escuela	
Escuela Margaret White	
Gastos totales por alumno	\$3,752
Gastos por alumno de fuentes restringidas	\$400
Gastos por alumno de fuentes no restringidas	\$3,352
Sueldo promedio anual de los maestros	\$61,364



“¡Si creemos en ello... podemos lograrlo!”



Acceso del Público al Internet

El público puede tener acceso a la red Internet a través de las bibliotecas públicas y otros sitios comunitarios (por ejemplo, la biblioteca *California State Library*). El uso del Internet en las bibliotecas se ofrece generalmente por orden de llegada. Algunas restricciones dependen del horario de operaciones, el tiempo límite por usuario (según la disponibilidad), los programas de *software* instalados y la capacidad de impresión de documentos.

Informe de Responsabilidad Escolar

PUBLICADO POR: **SIA** School Innovations & Advocacy
www.sia-us.com | 800.487.3134

Información Financiera

La información que se muestra en el informe SARC corresponde al año fiscal 2009-10. La información fiscal disponible y más actualizada, provista por el estado, está siempre dos años atrasada con respecto al año escolar en curso y un año atrás en relación a la mayor parte de los datos restantes incluidos en este informe. Para obtener información detallada sobre los datos fiscales, visite los sitios: www.cde.ca.gov/ds/fd/cs y www.cde.ca.gov/ds/fd/ec.

Información Financiera del Distrito

Esta tabla muestra la información salarial de los maestros del distrito y el personal administrativo, y la compara con los datos estatales de los distritos de tamaño similar, basados en su escalafón de salarios. Los datos de los salarios del distrito no incluyen los beneficios.

Información Financiera del Distrito		
Categoría	Distrito Escolar de Palo Verde	Distrito de tamaño similar
Sueldo de un maestro principiante	\$38,475	\$39,074
Sueldo de un maestro de rango medio	\$60,248	\$60,172
Sueldo máximo de un maestro	\$77,703	\$78,468
Sueldo promedio del director (Primaria)	\$88,785	\$95,926
Sueldo promedio del director (Secundaria)	\$102,852	\$99,356
Sueldo promedio del director (Preparatoria)	\$109,735	\$107,041
Sueldo del superintendente	\$128,787	\$148,555
Porcentaje del presupuesto para los sueldos de maestros	36%	38%
Porcentaje del presupuesto para los sueldos del personal administrativo	6%	6%

Comparación de la Información Financiera

La tabla muestra los gastos por alumno procedentes de fuentes no restringidas y el salario promedio del maestro. Estos datos son comparados con los datos del distrito y del estado.

Comparación de la Información Financiera		
	Gastos por alumno de fuentes no restringidas	Sueldo promedio de los maestros anualmente
Escuela Margaret White	\$3,352	\$61,364
Distrito Escolar de Palo Verde	\$5,475	\$56,522
California	\$5,455	\$63,062
Porcentaje diferencial entre la escuela y el distrito	-63.3%	+7.9%
Porcentaje diferencial entre la escuela y el estado de California	-62.7%	-2.8%

La información del informe SARC de este año es suministrada por el Departamento de Educación de California (CDE), la escuela y la oficina del distrito escolar. Para obtener más información sobre las escuelas y distritos de California, visite *Data-Quest* en <http://data1.cde.ca.gov/dataquest>. *DataQuest* es un recurso en línea que brinda informes de responsabilidad escolar, datos de exámenes, matriculación, graduados, abandonos escolares, inscripción en cursos, contratación de personal e información relacionada con los Estudiantes de Inglés. Adicionalmente, *Ed-Data*, en colaboración con el departamento CDE, ofrece amplia información financiera, demográfica y sobre el rendimiento de los alumnos de California, desde kínder al 12º grado, de sus distritos escolares y escuelas públicas. Para mayor información visite el sitio: www.ed-data.k12.ca.us/Pages/Home.aspx.

Todos los datos son precisos hasta diciembre de 2011.